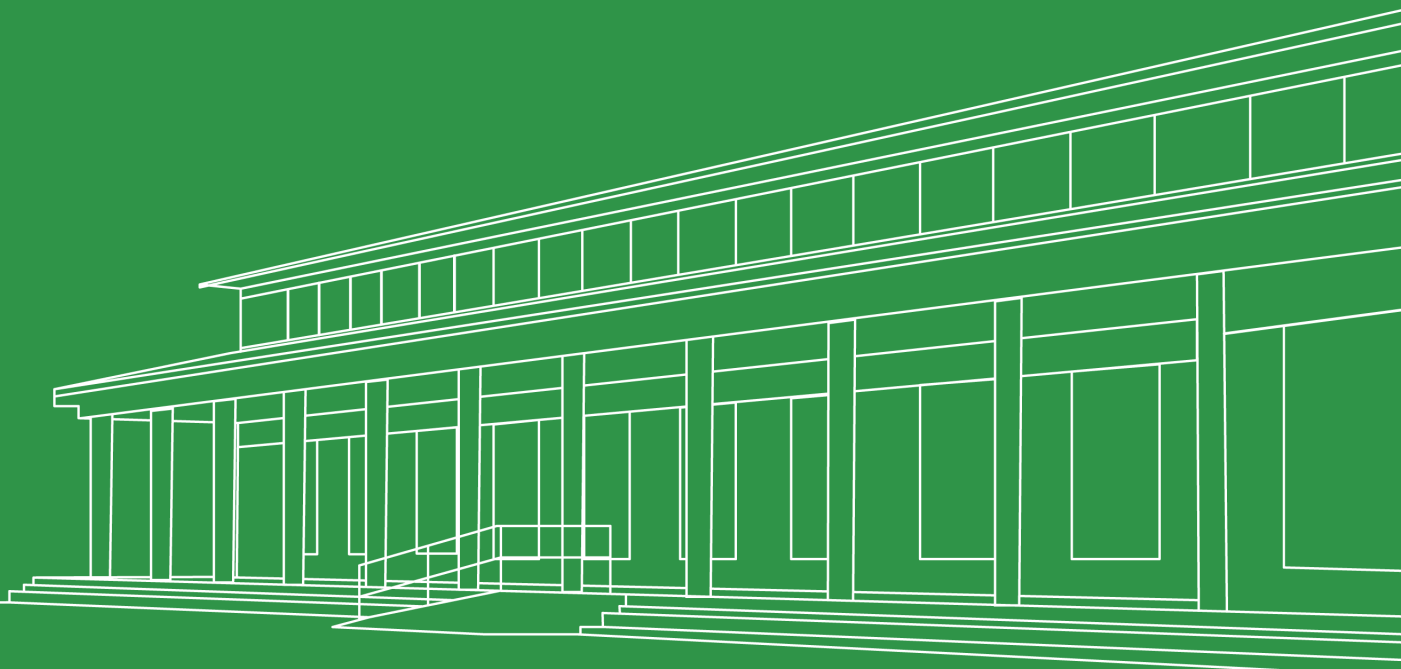




itapina

 revista



Ensino, Pesquisa e Extensão

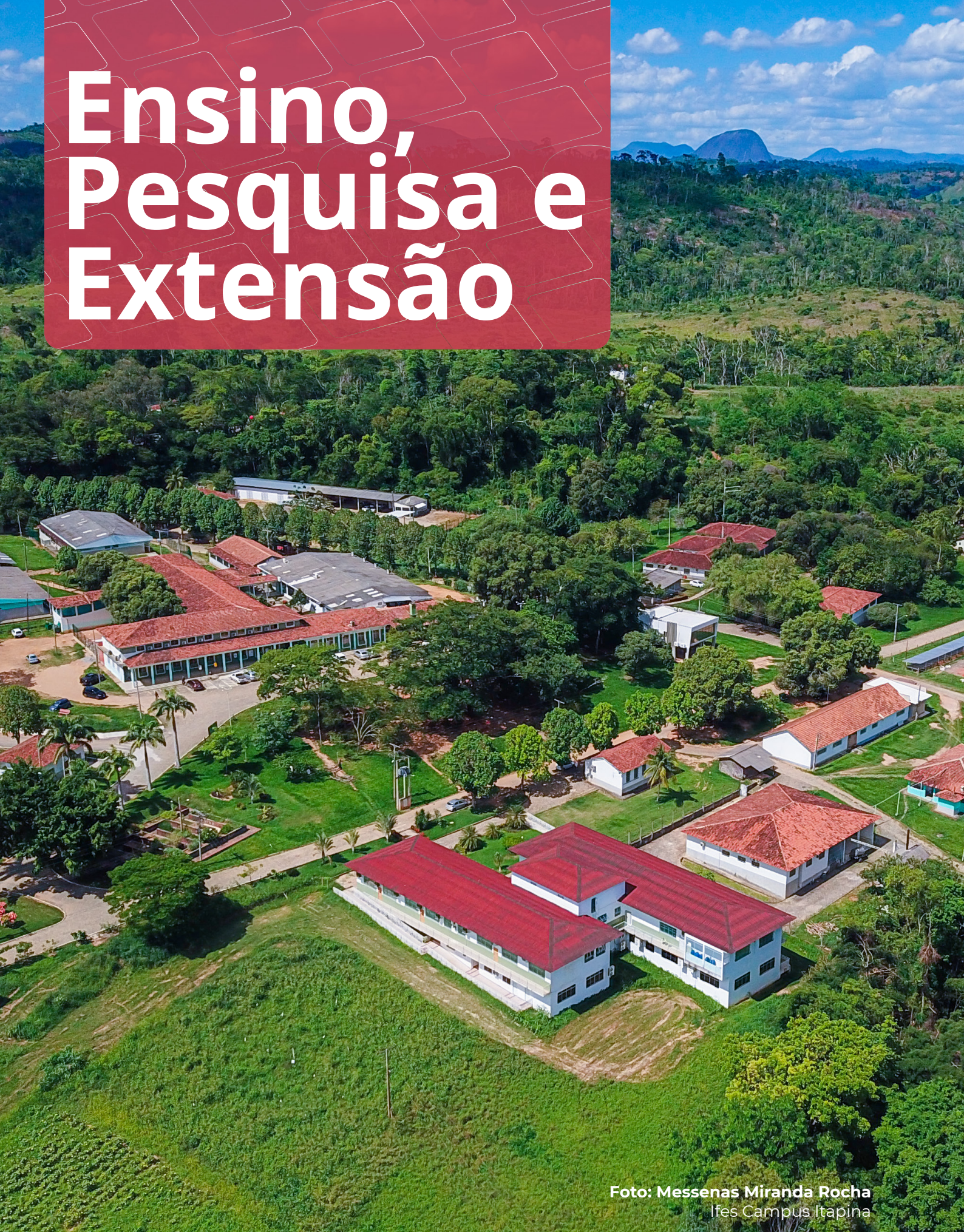


Foto: Messenas Miranda Rocha
Ifes Campus Itapina



INSTITUTO FEDERAL
Espírito Santo
Campus Itapina

Endereço: Rodovia BR 259 - KM 70, Zona Rural, Caixa Postal: 256, CEP:
29717-000, Colatina - ES.
Telefone: 27 3723-1200
Site: www.itapina.ifes.edu.br E-mail: gabinete.itapina@ifes.edu.br

Itapina em Revista é uma publicação quadrimestral do Instituto Federal de Educação, Ciência e Tecnologia do Espírito Santo - Ifes - Campus Itapina produzida pela Coordenadoria de Comunicação Social e Eventos - CCSE. Sempre será atualizada de acordo com as atividades realizadas pelo Campus.

Textos: Colaboradores

Produção: Coordenadoria de Comunicação Social e Eventos - CCSE

Edição de conteúdo: José Emílio Oliveira

Revisão de Texto: Vanildo Stieg

Diagramação e Projeto Gráfico: Matheus de Paula Gomes

Foto de Capa: Matheus de Paula Gomes

Fotos: Acervo Ifes Campus Itapina/Colaboradores

Edição virtual. Distribuição gratuita.

O conteúdo publicado na Itapina em Revista pode ser reproduzido, desde que a fonte seja devidamente citada.

Fale com o Campus Itapina:



@ifesitapina



Ifes Itapina



@itapinaifes



Ifes Campus Itapina Oficial



Ifes Itapina



www.itapina.ifes.edu.br

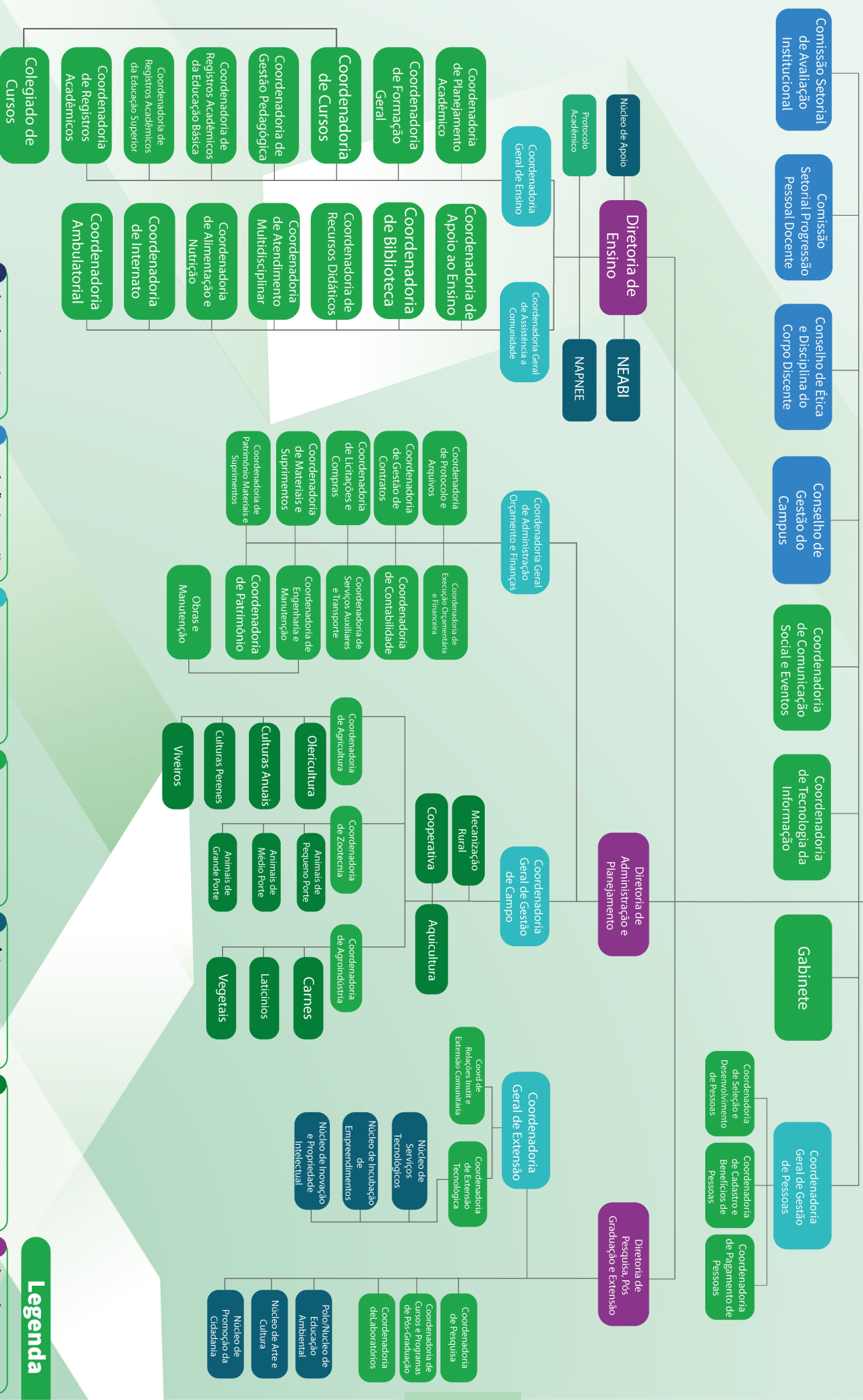
1

SUMÁRIO

Editorial	06
Mensagem do Diretor	08
Diretoria Geral	10
Diretoria de Administração e Planejamento	16
Diretoria de Ensino	49
Diretoria de Pesquisa, Extensão e Pós-Graduação.....	60
Utilidade Pública	67

Organograma

Diretoria Geral



Legenda

Diretoria Geral

Comissões/Conselhos

Coordenadorias Gerais

Coordenadorias/Gabinete

Núcleos

Sectores

Diretorias

Caro(a) leitor(a),

Um periódico segmentado, com periodicidade quadrimestral e com foco em uma comunicação objetiva, relevante e transparente.

Mais de um ano imerso em uma pandemia (Covid-19) que tem transformado as relações sociais, políticas e econômicas de todo o planeta, o Ifes Campus Itapina apresenta a toda comunidade acadêmica a primeira edição do periódico Itapina em Revista. Um periódico segmentado, com periodicidade quadrimestral e com foco em uma comunicação objetiva, relevante e transparente. Em um mundo em transformação, Itapina em Revista, nasce digital e multiplataforma. Sem espaços comerciais e financiada com mão-de-obra e recursos disponíveis no próprio Campus, a revista procura ser autossuficiente e sustentável. De início, devemos ao leitor algumas explicações: a revista não é uma publicação científica e nem pretende

ser. Também não somos uma obra biográfica e/ou bibliográfica.

A revista é um produto comercial do Campus Itapina.

A revista é um produto comercial do Campus Itapina. Sua finalidade é divulgar a instituição "Ifes Campus Itapina", tornando-a conhecida em todo o país como uma instituição que promove o ensino, a pesquisa e a extensão, fortalecendo a marca como sinônimo de qualidade e eficiência. Itapina em Revista é construída e está alicerçada em sólida linha editorial de bases democráticas, garantindo o comprometimento com a transparência, o livre direito de expressão, a responsabilidade com o bem público e a premissa

da pluralidade de ideias, reflexões e problematizações em torno do contexto no qual a instituição se insere. Nesta edição, a curadoria e edição são de responsabilidade da Coordenadoria de Comunicação Social e Eventos - CCSE e o conteúdo é a compilação dos fatos mais relevantes extraídos do dia-a-dia da instituição. Para as próximas edições, temos procurado construir um conselho editorial heterogêneo, tornando a revista um veículo de comunicação agregador, multiplicador, fomentador e aglutinador de confiança, responsabilidade e integridade com o leitor. A edição nº 01 ao longo de suas mais de 70 páginas as principais atividades e realizações desenvolvidas ao longo do ano de 2020. Boa leitura!

itapina em revista

inovação

transparência

comunicação

3

Mensagem do Diretor

“

Essa superação é a chave do sucesso de uma instituição de excelência, como a nossa.”

”



Fabio Lyrio
Diretor Geral

Prezados amigos, 2020 foi um ano de muitos desafios. Enfrentamos situações que exigiram nossa criatividade e habilidade para reinventarmos nossa rotina. Precisamos nos adaptar à vida remota, ao distanciamento e às adversidades que nos acompanharam ao longo do ano. Em diversos momentos, não pudemos festejar o nascimento ou confortar a despedida. Vivemos um verdadeiro turbilhão de batalhas emocionais.

Ainda assim, caminhamos para a conclusão de mais um ano letivo. Um ano

completamente atípico, pandêmico, mas também marcado pela união, pela cooperação coletiva e pela dedicação de toda a comunidade acadêmica.

Uma instituição pública, que prega e realiza a verdadeira inclusão social e que trabalha com foco constante na qualidade das atividades que exerce e oferece.

Essa superação é a chave do sucesso de uma instituição de excelência, como a nossa.

Uma instituição pública, que prega e realiza a verdadeira inclusão social e que trabalha com foco constante na qualidade das atividades que exerce e oferece.

Em meio a tudo isso, o Ifes Campus Itapina chega ao seu 65º ano de funcionamento. Ao longo de sua trajetória, a instituição construiu uma belíssima história de capacitação profissional e de formação de pessoas para a vida. Milhares delas passaram por esse Campus desde o longínquo ano de 1956, trazendo sempre a melhor das expectativas e a confiança em uma Educação pública, gratuita e de

qualidade. Nos revelando, dia a dia, sua cultura, sua vivência, sua originalidade, nos compartilhando suas angústias, suas dúvidas, seus sonhos, nos fazendo participar de sua vida e fazendo parte da nossa, nos ensinando a ser educadores melhores.

Concluimos o difícil 64º ano de existência deste Campus com a cabeça erguida e a certeza do dever cumprido.

Concluimos o difícil 64º ano de existência deste Campus com a cabeça erguida e a certeza do dever cum-

prido.

Nos tornamos mais fortes, mais unos, mais confiantes em nós mesmos. E, alcançando agora os 65 anos de vida, ainda estamos crescendo. Em 2020 nós avançamos em importantes intervenções de melhorias em nossa velha infraestrutura.

Estamos criando espaços de aprendizagens e de construção do conhecimento, modernizando instalações, adequando setores, reformando edificações e melhorando o ambiente de trabalho.

Há muito ainda por fazer, sabemos, mas a entrega e a dedicação de nossos ser-

vidores têm tornado o caminho menos íngreme e o objetivo mais próximo.

Neste novo amanhecer, recebemos 2021 conscientes de que novos desafios virão, e esperançosos de que vivenciaremos muitos momentos de felicidade e regozijo.

Que assim seja 2021: um ano de luta, mas com vitórias grandiosas; um ano de festa pelos 65 anos de nossa instituição; um ano que nos revigore e nos encoraje a continuar acreditando que a Educação é a única forma de preparar as pessoas que verdadeiramente mudarão o mundo. Um ótimo ano letivo a todos (as)!



Foto: Gustavo Gonçalves de Oliveira - Capixaba Drone
 Ifes Campus Itapina
Montagem: Matheus de Paula Gomes

4

DIRETORIA GERAL

Organograma - Diretoria Geral



A Diretoria Geral do Campus é o órgão executivo da administração geral do Ifes a quem cabe a supervisão dos programas de Ensino, Pesquisa e Extensão e a Gestão das atividades administrativas desenvolvidas no Campus.

Clique aqui e saiba mais sobre a Diretoria Geral:

<https://itapina.ifes.edu.br/index.php/direcao-geral>

O Conselho Gestor do Campus Itapina - CGC, presidido pelo Diretor Geral Fabio Lyrio Santos, é órgão consultivo da Diretoria Geral e tem a finalidade de colaborar para o aperfeiçoamento da gestão e do processo educativo, além de zelar pela correta execução das políticas do Ifes em cada Campus. Suas atribuições e funcionamento estão definidas em regulamentação própria, aprovada pelo Conselho Superior do Ifes.

Clique aqui e saiba mais sobre o Conselho Gestor

<https://itapina.ifes.edu.br/index.php/conselho-gestor>

Coordenadoria de Tecnologia da Informação - CTI

A Coordenadoria de Tecnologia da Informação - CTI é o setor responsável pelas ações de planejamento, coordenação e execução das políticas da área de Tecnologia da Informação e Telecomunicações, em consonância com as diretrizes, normas e políticas da Diretoria Geral do Campus.

Em 2020 a gestão do Campus adquiriu um segundo link de internet, o que tornou a rede interna mais segura e estável. O alcance do wi-fi nas unidades pedagógicas e administrativas foi ampliado significativamente, por meio da compra e instalação de novos equipamentos. Além disso, a segurança do Campus também foi ampliada, com a instalação de novas câmeras de videomonitoramento em locais estratégicos.

CHAMADOS POR CATEGORIA - CAMPUS ITAPINA

E-mail	49
Telefonia	03
Conta de Usuário	11
Impressoras	13
Servidor de Arquivos	14
Rede Cabeada	04
Rede Sem Fio	05
Hospedagem Web	03
Anti-SPAM	07
Consultoria de TI	01
Suporte à Sistemas	13
Suporte à Sistemas > SIPAC	10
Suporte à Sistemas > SIGRH	03
Q-Acadêmico	60
Suporte à Sistemas > PONTO ELETRÔNICO	04
Suporte à Sistemas > ALMOXARIFADO	01
Suporte e Apoio ao Usuário	31
WebConferência	32
Serviço de Diretório	01
VPN	05
Q-Acadêmico > Integração Moodle - EAD	01
Suporte e Apoio ao Usuário > Hardware	09
Suporte e Apoio ao Usuário > Software	05
Outros	13
TOTAL	298

*Fonte: GLPI - <https://helpdesk.ifes.edu.br>

**Período apurado: 01-01-2020 / 15-12-2020



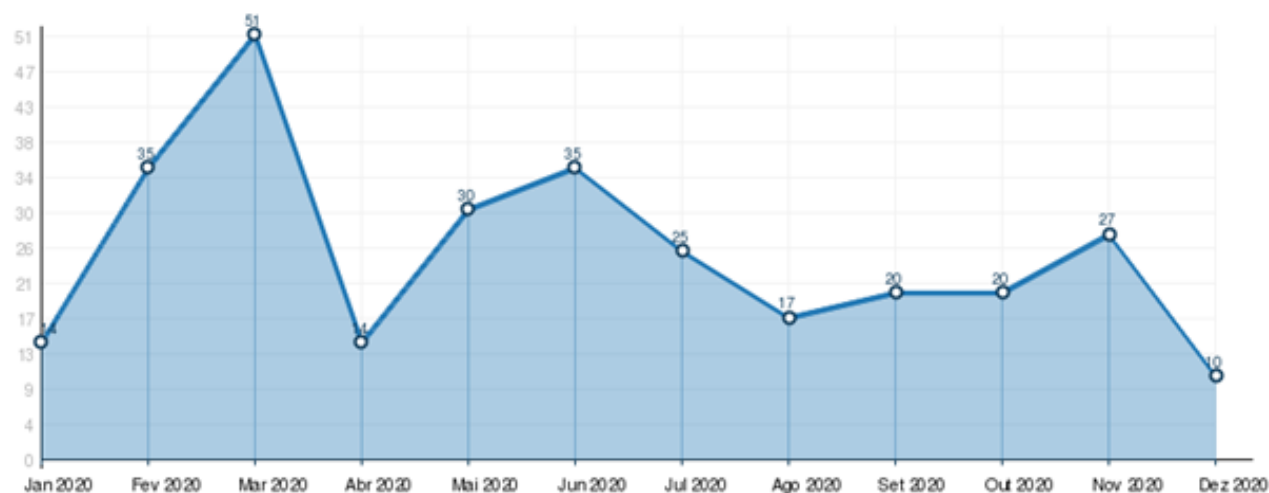
**Use o helpdesk
para fazer solicitações
na CTI**

EVOLUÇÃO DE CHAMADOS AO LONGO DO PERÍODO – CAMPUS ITAPINA

Janeiro - 2020	14
Fevereiro - 2020	35
Março - 2020	51
Abril - 2020	14
Mai - 2020	30
Junho - 2020	35
Julho - 2020	25
Agosto - 2020	17
Setembro - 2020	20
Outubro - 2020	20
Novembro - 2020	27
Dezembro - 2020	10
Total	298

*Fonte: GLPI - <https://helpdesk.ifes.edu.br>
**Período apurado: 01-01-2020 / 15-12-2020

Nº de evolução de chamados ao longo do período



Nº de chamados abertos por status

CHAMADOS ABERTOS POR STATUS – CAMPUS ITAPINA

Novo	01
Processando (atribuído)	06
Processando (planejado)	00
Pendente	09
Solucionado	37
Fechado	245
TOTAL	298

*Fonte: GLPI - <https://helpdesk.ifes.edu.br>
**Período apurado: 01-01-2020 / 15-12-2020

Solucionados: Já encerrados mas não fechados definitivamente.

Fechado: Definitivamente encerrados.

Pendente: Depende de alguma ação externa para encerramento.

Clique aqui e saiba mais sobre a CTI:

<https://itapina.ifes.edu.br/index.php/direcao-geral/coordenadoria-de-tecnologia-da-informacao>

COORDENADORIA DE GERAL DE GESTÃO DE PESSOAS - CGGP

A Coordenadoria Geral de Gestão de Pessoas é o setor responsável por planejar, coordenar, dirigir e supervisionar a execução de atividades relacionadas a políticas de recursos humanos, compreendidas as de administração de pessoal, desenvolvimento de recursos humanos, recrutamento, seleção de pessoal e benefícios no Ifes Campus Itapina, segundo a legislação em vigor.

O ano de 2020 foi desafiador, o atendimento tornou-se remoto, as solicitações, em sua maioria, protocoladas via e-mail ou via SIPAC, aumentaram significativamente. Todos os sistemas que utilizamos passaram por atualização e diversos módulos foram implantados ou atualizados. A CGGP manteve o padrão de qualidade no atendimento e nos serviços prestados aos servidores ativos, inativos, anistiados, aposentados, pensionistas, estagiários, de órgãos e setores da administração pública direta e de órgãos de auditoria e controle governamental. Desde procedimentos simples, como desbloquear o acesso de servidores ao Sigepe, até procedimentos complexos, como responder a uma auditoria, a CGGP sempre esteve ao lado do servidor, buscando atendê-lo da maneira mais rápida e eficiente possível.

Abaixo, você poderá verificar algumas das atividades desenvolvidas por nossa equipe ao longo de 2020.

Resumo das Atividades	
Auditoria e Diligência (CGU/TCU)	09 (Envolvendo 20 servidores)
Ato E-Pessoal (CGU)	46
Demanda Judicial	18
Solicitações de Acesso à Informação	06
Conferência de Prestação de Contas de Auxílio-Saúde	398
Interrupção/Alteração/Inclusão de Férias	200
Acompanhamento de Prova de Vida de Inativos e Pensionistas	104
Designação, Dispensa e Pagamento de Substituição de FG/CD	83
Progressão TAE/Docente	79
Lançamento de Atestado	62
Lançamento de Compensação por Curso (Horário Especial de Janeiro)	48
Outro (Abono Permanência, Auxílio Funeral, Averbações, etc.)	45

Reposição ao Erário	29 (16 decorrentes de Ação Judicial ou Auditoria)
Movimentação de Servidores (Admissão, Remoção, Contratação, Aditivo, Distrato, etc.)	24
Adicional de Insalubridade/Periculosidade/Elaboração de PPP	21
Licença (Falecimento de Familiar, Gala, Gestante, Paternidade, Política, Assuntos Particulares)	21
Exercício Anterior	20
Estágio Probatório	17
Licença Capacitação/Afastamento para Stricto Sensu/Estudo no Exterior	11
Incentivo à Qualificação/Retribuição por Titulação/RSC	11
Pensão Civil	04
Processos Seletivos para Contratação de Professor Substituto	03

Fonte: Sigepe

Clique aqui e saiba mais sobre a CGGP:

<https://itapina.ifes.edu.br/index.php/direcao-geral/coordenadoria-de-gestao-de-pessoas>

COORDENADORIA DE COMUNICAÇÃO SOCIAL E EVENTOS – CCSE

A Coordenadoria de Comunicação Social e Eventos - CCSE tem como finalidade assessorar os diversos setores do Campus nas atividades de comunicação social, relações públicas e eventos, bem como sugerir e implementar propostas de trabalho na sua área de atuação. O portfólio de atividades executadas pela CCSE, no Campus Itapina, desenvolve o Design Gráfico (compreende a confecção de artes e peças publicitárias de todos os formatos, dimensões e variações), gerencia as Relações Públicas (compreende o gerenciamento de notas, comunicados e atendimento a solicitações de meios de comunicação como rá-

dio, tv, portais de notícias, jornais e comunidade externa, entre outros), promove a Produção Cultural (compreende o gerenciamento de eventos), integra-se às Mídia Sociais (compreende o gerenciamento total de mídias sociais e o site institucional) e incorpora a Comunicação Interna (compreende o gerenciamento da comunicação interna).

“O novo normal, imposto pela pandemia da COVID-19, trouxe enormes desafios para todo o Campus e verdadeiros paradoxos na gestão da CCSE.

“O novo normal, imposto pela pandemia da COVID-19, trouxe enormes desafios para todo o Campus e verdadeiros paradoxos na gestão da CCSE. Com o cancelamento de todos os eventos presenciais programados de março a dezembro, a demanda por ornamentação, decoração, sonorização, iluminação, organização e gestão de eventos foi nula, contudo, paralelamente, ocorreu um aumento exponencial da presença digital do Campus Itapina nas redes sociais e no site institucional. “Presença digital”! É triste de se dizer, mas a pandemia trouxe diversos avanços e desenvolvimentos às atividades da CCSE.

As redes sociais cresceram, em publicações e em engajamento, nosso site institucional obteve um tráfego de acessos recorde e as avaliações no google estão em ótimo conceito. A primeira transmissão simultânea, ao vivo, integrando plataformas de webconferência com as redes sociais do Youtube e do Facebook ocorreu durante o período da pandemia, e após muito aprendizado, com ela vieram mais 10 eventos ao vivo.

Mais uma rede social foi integrada a nosso rol de serviços, o LinkedIn, somase ao youtube, facebook, instagram e twitter, como redes sociais institucionais. Para 2021, o tiktok pode ser uma realidade. Cerca de 190 projetos de design gráficos foram re-

alizados, totalizando mais de 2.000 horas de efetivo trabalho na confecção e elaboração de peças publicitárias, materiais para divulgação e promoção de eventos, bem como o desenvolvimento de marcas e layout para diversos setores do Campus.

A preocupação com a Política de Comunicação do Campus, para com a comunidade acadêmica, aumentou significativamente no período da pandemia, pois, com a maioria dos processos e relações ocorrendo por meio digital, a comunicação não pode ser horizontal e sim vertical. O servidor quando responde a uma mensagem no whatsapp ou e-mail ou simplesmente fala via chamada de telefone ou webconferência, ele encarna a

personificação do Ifes, ou seja, ele passa a falar em nome do Ifes. Não é ele, o servidor, pessoa física, quem está falando e sim o Ifes. Portanto, não pode haver falas distintas e divergentes.

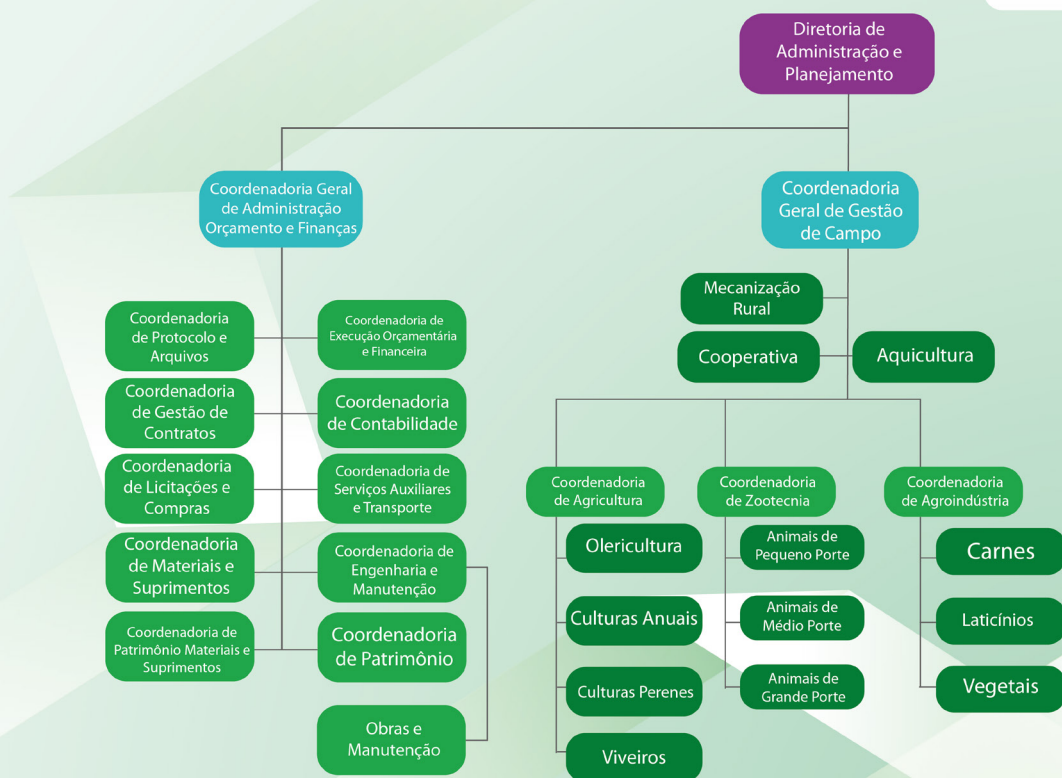
A Instituição, Ifes, tem que falar uma única língua e em tempos de comunicação acessível e instantânea, controlar esse processo é praticamente impossível. A CCSE tem trabalhado para capacitar e conscientizar os servidores no cuidado com a comunicação. O desafio da CCSE para os próximos anos é afirmar-se como catalisador de uma transformação na qual a educação não pode e nunca poderá se distanciar, e essa transformação se chama "PRESENÇA DIGITAL".



5

DIRETORIA DE ADMINISTRAÇÃO E PLANEJAMENTO

Organograma - Diretoria de Administração e Planejamento



Diretoria de Administração e Planejamento - DIAPL

A Diretoria de Administração e Planejamento - DIAPL do Ifes Campus Itapina é o órgão de Planejamento, execução e avaliação das ações de administração, planejamento, infraestrutura, gestão orçamentária, financeira, contábil e patrimonial. Em 2020, com a pandemia causada pelo coronavírus, a COVID-19, a DIAPL direcionou seus esforços na melhoria da infraestrutura do Campus. Um Campus com 316 ha, mais de seis décadas de funcionamento e com uma

crescente oferta de vagas, verticalização do ensino, realização de diversas pesquisas e promovendo constantemente a extensão rural, sobrecarregam a estrutura existente. De pequenos reparos, como substituir uma torneira, por exemplo, até obras que possam ultrapassar a casa de milhões de reais, revelam que o desafio foi e continua sendo muito grande. Pautado na readequação da infraestrutura e no crescimento do Campus no ano de 2020, a DIAPL

Pautado na readequação da infraestrutura e no crescimento do Campus no ano de 2020, a DIAPL realizou diversas ações relevantes que podem ser vistas em uma simples visita ao Campus.

realizou diversas ações relevantes que podem ser vistas em uma simples visita ao Campus. Basta você olhar para todos os lados e verá uma escola em transformação. Todo o Prédio Pedagógico está em reforma. As salas de aula receberam isolamento acústico, pintura, revestimento cerâmico nas paredes, nova iluminação, novos aparelhos de ar-condicionado, instalação de ventiladores e instalação de novas portas, além disso, foram construídas 03 novas salas. As sa-

las administrativas foram reformadas, readequadas e realocadas, com pintura, melhoria das redes lógica e elétrica, novos aparelhos de ar-condicionado e construção de salas para o Grêmio Estudantil, Diretório Acadêmico, Napne, Assistência Estudantil, Psicologia e Neabi, a sala dos professores recebeu pintura, melhoria na rede elétrica e lógica, novos aparelhos de ar-condicionado, novos computadores, reforma e ampliação dos banheiros, da cozinha e da copa.

Também foi construído um novo pátio interno, totalmente pavimentado e iluminado. O Pedagógico agora conta também com um novo estacionamento totalmente pavimentado para melhor atender os servidores, estudantes e visitantes. A nova Coordenadoria de Registros Acadêmicos, terá um novo layout a fim de melhorar o atendimento. Por fim, foram realizadas melhorias na recuperação da fachada e instalação de drenos de ar-condicionado em todo o Prédio pedagógico.

REFORMA/AMPLIAÇÃO	DESCRIÇÃO COMPLETA	SITUAÇÃO
Ampliação da área de estacionamento e calçamento de áreas em terra batida. Total: 1.000m ²	Calçamento de área ao lado e em frente ao Prédio Pedagógico.	Concluído
Reforma do setor de Agroindústria Carnes	Construção de vestiário, banheiros para alunos, troca de ferragens enferrujadas, adequação de salas de processamento, recuperação de azulejos e construção de câmara de maturação. Substituição de ar condicionado.	Em andamento
Reforma do setor de Agroindústria Leite	Troca de 110m ² de piso cerâmico para piso industrial exigido pelo Sistema de Inspeção Municipal, recuperação de azulejos e melhorias nas áreas de processamento de leite e queijos, sala de iogurte, plataforma de recebimento de leite.	Em andamento
Reforma das instalações do abatedouro da Avicultura	Construção de varanda, adequação de telhado, instalação de caixa d'água, reforma nas paredes, pinturas em geral e instalação de calhas	Em Andamento
Reforma geral do prédio pedagógico	Instalação de cerâmica, pintura, reforma nas salas de aula, recuperação de área e ferragens degradadas, ampliação dos banheiros dos servidores, reforma dos banheiros dos alunos, construção de uma nova cozinha mais ampla anexa à sala dos professores, reforma na sala dos professores, ampliação no número de computadores para os professores, instalação de drenos de ar condicionado, construção de uma sala para o Grêmio Estudantil e uma sala para o Diretório Acadêmico, construção de salas para o Napne, Assistência Estudantil, Psicologia e Neabi, aquisição de novos aparelhos de ar condicionado, recuperação de fachada e ampliação de mais uma sala de aula (Sala 11)	Em conclusão

REFORMA/AMPLIAÇÃO	DESCRIÇÃO COMPLETA	SITUAÇÃO
Reforma geral do setor de Infraestrutura	Troca de telhados, reforma de salas e ampliação de 2 novas salas de aula no setor	Em conclusão
Troca do telhado do Almo-xarifado	O telhado antigo, em telhas francesas, apresentava diversos pontos de vazamento, e foi todo trocado por telhas tipo galvalume	Concluído
Troca de telhas no telhado da Fábrica de Ração	Troca de diversas telhas tipo onduladas em fibrocimento, para eliminar pontos de vazamento	Concluído
Reforma e adequação de edificação para o funcionamento da Casa do Café	Troca de telhado, piso, pintura em paredes e adequação de espaços para receber equipamentos de processamento de café especial	Em Planeja-mento
Reforma e construção de Nova Guarita	Acesso seguro de entrada e saída, suporte a banheiros para viajantes que param no posto de vendas, área de guarita protegida, área e passagem de pedestres, letreiros novos	Aguardando Ordem de Serviço
Reforma das quadras poliesportivas e construção de vestiários	Recuperação total dos pisos e construção de cobertura nas duas quadras poliesportivas existentes no Campus, incluindo a construção de novos vestiários	Em Andamento
Construção de 2 novos Laboratórios de Informática	Em fase final de acabamento para abranger até 22 computadores por sala e melhor conforto e qualidade no laboratório	Concluído
Construção do Laboratório Maker	Em fase final de acabamento para permitir a utilização da tecnologia 3D no Campus. Os equipamentos foram adquiridos com recurso de emenda parlamentar	Concluído
Reforma Geral do setor de Suinocultura	Substituição de ferragens antigas, recuperação de alvenaria e reformulação geral no setor para atendimento a aulas práticas e produção	Em Andamento
Reforma e revitalização no viveiro de peixes da Piscicultura	Intervenção de máquinas escavadeiras para melhoria do viveiro a fim de receber novos materiais e equipamentos para produção de peixe.	Em Andamento
Substituição das janelas e portas do prédio Administrativo	Troca de básculas metálicas emperradas e que não possibilitavam a passagem satisfatória de ar, e troca de portas metálicas enferrujadas por portas de vidro. Adequação da cantina do prédio	Em Andamento
Construção de área de beneficiamento do Café	Construção de área de aterro de 300 m ² para receber equipamentos de beneficiamento de café, toda coberta e com contenção de encostas. Esses equipamentos, junto com os equipamentos adquiridos para a Casa do Café, permitirão que o Campus tenha toda a cadeia produtiva do café em sua propriedade, da lavoura à xícara	Em Andamento
Reforma no Setor de Bovinocultura	Construção de caixa de dejetos	Em Andamento

Além das construções, reformas e ampliações, em 2020 merece destaque a contratação de projetos para modernização do Campus, bem como para adequação a exigências e normas legais como por exemplo, projetos de sistemas contra incêndios. De acordo com o Diretor da DIAPL, servidor Bruno Barbieri, um projeto é o primeiro passo para a realização de qualquer ação institucional.

Em 2020, foram contratados 06 projetos. Um deles, o projeto da construção da nova entrada principal do Campus já se encontra em andamento. Que é a construção da nova entrada principal do Campus. Também merece destaque o projeto de novo alojamento para o semi-internato, constituído em bloco de dois pavimentos e quatro vestiários amplos, todo estruturado para atender aos estudantes. Trata-se da primeira obra nova do Campus com concepção, desde o projeto, para atendimento do público feminino.

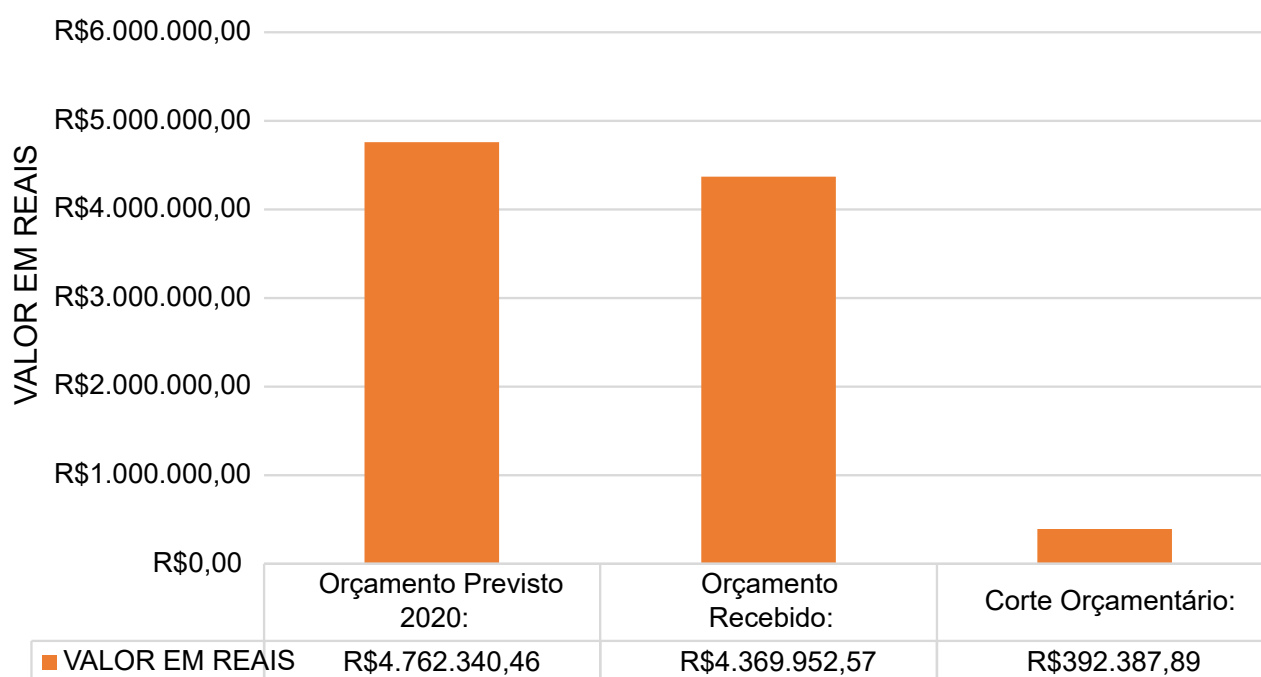
No quadro abaixo a relação dos projetos contratados:

Projeto	Situação
Projeto de combate à incêndio dos alojamentos do internato	Concluído
Projeto de combate à incêndio do Prédio Pedagógico, Salas adjacentes, e prédio Administrativo	Concluído
Projeto de reestruturação da rede lógica do Campus	Concluído
Projeto da nova entrada de acesso principal do Campus (guarita)	Concluído
Projeto de reestruturação da cobertura do setor de Bovinocultura	Concluído
Projeto de novo alojamento para o semi-internato	Concluído

Fonte: DIAPL

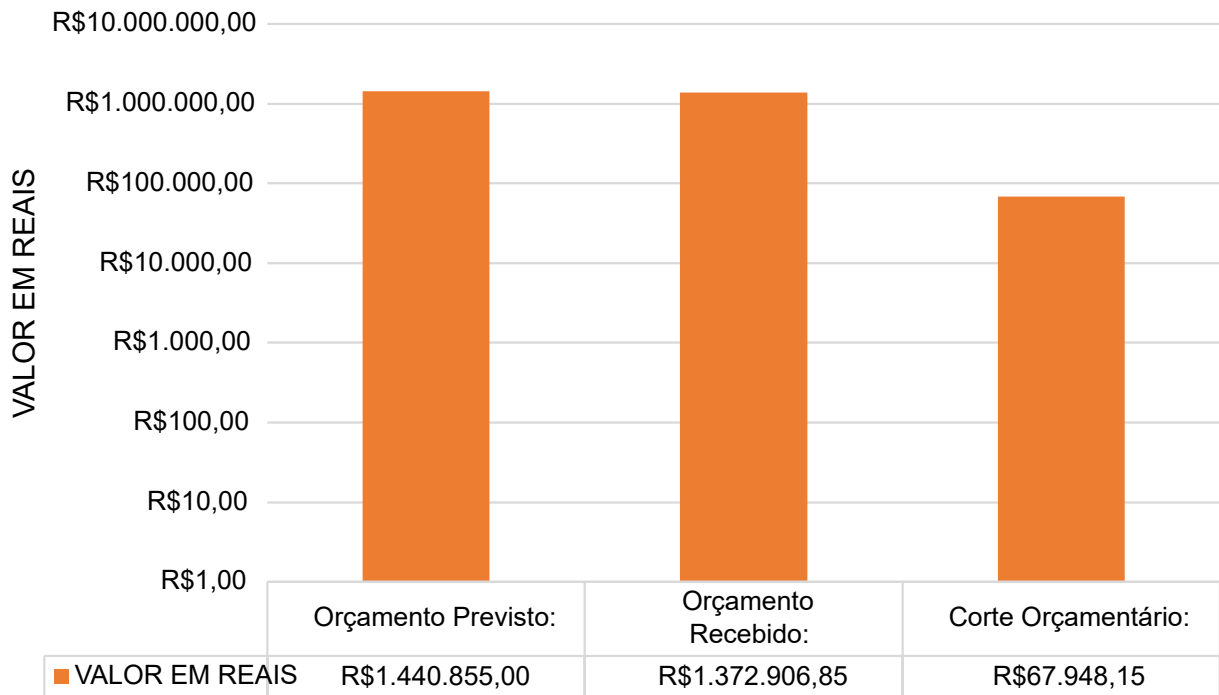
Para fazer tudo isso, precisa-se de dinheiro, que no caso do serviço público é proveniente do orçamento da união ou de emendas parlamentares. Abaixo você pode conferir um resumo do orçamento em nosso Campus.

ORÇAMENTO DE CUSTEIO



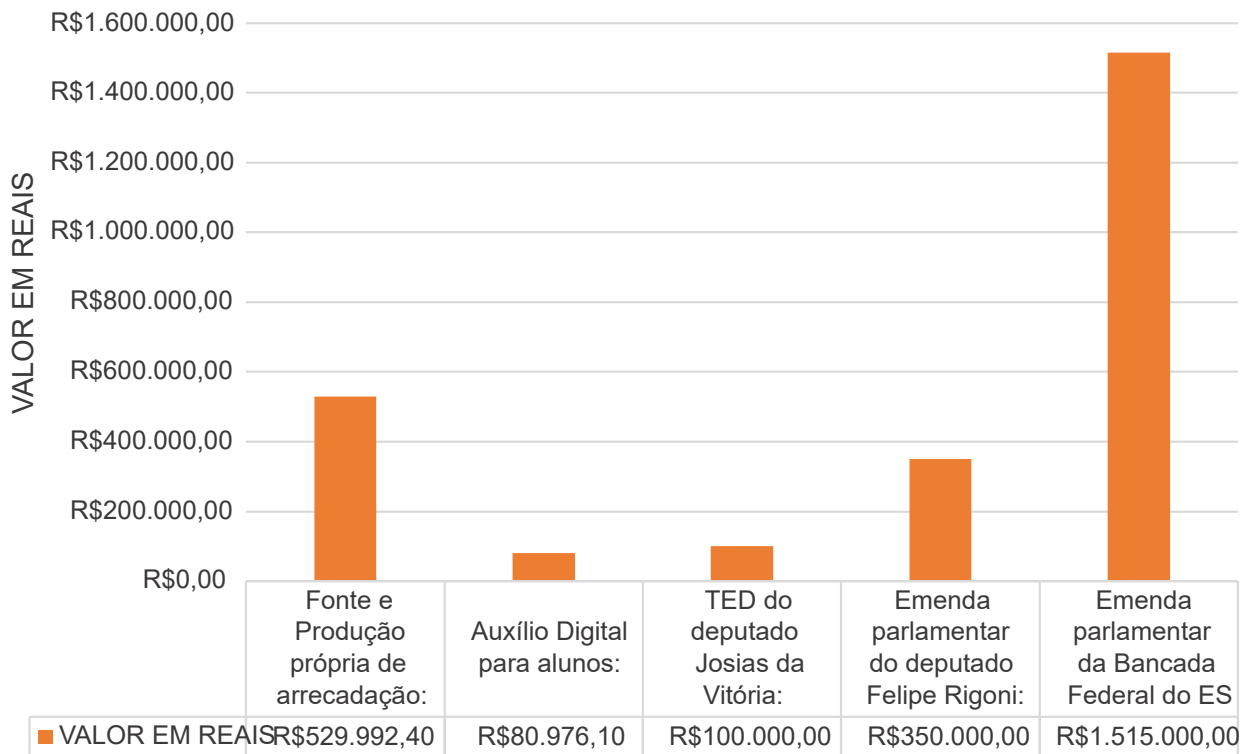
Fonte Siafi

ORÇAMENTO DE ASSISTÊNCIA ESTUDANTIL



Fonte Siafi

EMENDAS PARLAMENTARES E RECURSOS EXTERNOS



Fonte Siafi

RECUPERAÇÕES PONTUAIS



Recuperação do sistema de irrigação (lateral móvel) que se partiu provocando a paralização do setor.



Recuperação e adequação de todas as câmaras frias dos setores de agroindústria e almoxarifado, que se encontravam paralisadas ou com problemas técnicos.



Recuperação da rede de esgoto do campus com a reforma geral e limpeza das caixas, com apoio do SANEAR e da CGGC.



Recuperação e reestruturação da rede elétrica do campus, com troca de postes antigos para instalações subterrâneas, além da substituição de luminárias antigas por luminárias Led.



Aquisição de 20 novos roteadores Wi-fi de alta capacidade para ampliar capacidade de acesso à internet no campus.



Aquisição de 40 novas cadeiras de trabalho ajustáveis e específicas para sala de informática e sala dos professores.

AQUISIÇÕES



Aquisição de novo balcão térmico para o setor de refeitório para melhorias no atendimento alimentar dos alunos e servidores.



Aquisição de material e montagem de irrigação automatizada para áreas de plantio como umbu, manga, laranja e café.



Aquisição de mais 30 câmeras de videomonitoramento para cobertura de todas as unidades de campo e setores afastados.





Aquisição de 52 novos aparelhos de ar-condicionado para troca de antigos e instalação de novas salas de atendimento no Setor Pedagógico do campus.



Aquisição de 50 notebooks para auxílio digital aos alunos do campus durante o período de atividades pedagógicas não presenciais (APNPs).



Aquisição de trator agrícola de pneu para serviços gerais e plantio do campus.



Aquisição de 300 novas cadeiras plásticas para o refeitório e para a realização de eventos no campus.

AÇÕES ADMINISTRATIVAS



Contratação de profissional técnico permanente para manutenção de aparelhos de ar-condicionado.



Reformulação no contrato de prestação do serviço de cozinha, ampliando ainda mais a qualidade e a variedade nas refeições, e mantendo os valores subsidiados.



Reformulação do contrato de manutenção predial a fim de dinamizar a entrega de materiais e proporcionar maior rendimento aos reparos e reformas do campus, além de permitir manutenção em aparelhos de ar-condicionado imediatamente.



Reformulação do contrato de limpeza do campus para melhor adequação ao atendimento com inserção de equipamentos tecnológicos aumentando a eficiência de limpeza e reduzindo custos.



O Ifes Itapina foi o primeiro campus do Ifes a realizar o levantamento patrimonial total para inserção de dados no novo sistema SIADS do Governo Federal.



Renovação e ampliação dos contratos e parcerias com as Associações de Gado de Leite e agora com a Associação de Ovinos do Brasil para assistência técnica e registro de rebanhos.



Instalação de pelo menos duas câmeras e um roteador wifi em todas as unidades de produção do campus.





Maior arrecadação de recursos próprios pelo campus, nos últimos anos, por meio da produção das unidades de campo: aproximadamente R\$ 600.000,00.



Maior arrecadação de recursos extraorçamentários pelo campus, desde a criação dos Institutos Federais, para investimentos internos: aproximadamente R\$ 2 milhões de reais.



Ampliação de 4 postos de trabalho para ampliação dos serviços de manutenção e gestão de campo.



Primeira chamada pública para venda de animais excedentes de produção no Setor de Bovinocultura gerando uma receita de aproximadamente R\$ 70 mil reais.



Reformulação do sistema de almoxarifado, aderindo ao novo sistema de Almoxarifado Virtual do Governo Federal e reformulando contratos para fornecimento direto de material a fim de diminuir as altas estocagens e o tempo de atendimento aos servidores e unidades.

Clique aqui e saiba mais sobre a DIAPL:
<https://itapina.ifes.edu.br/index.php/diretoria-de-administracao-e-planejamento>

E-mail: dap.itapina@ifes.edu.br



Compartilhe suas fotos e vídeos de atividades de ensino, pesquisa e extensão para a Comunicação do Campus.

Via e-mail

ccse.itapina@ifes.edu.br

Ou nas redes sociais

@ifesitapina

Ifes Itapina

@itapinaifes

Ifes Campus Itapina Oficial

Coordenadoria Geral de Administração, Orçamento e Finanças - CGAO

A Coordenadoria Geral de Administração, Orçamento e Finanças - CGAO do Ifes Campus Itapina é o setor responsável pelas ações de administração e gestão orçamentária e financeira.

A CGAO, assim como as demais coordenadorias de

Outra importante medida foi o cadastro de todos os automóveis que entram diariamente nas dependências do Campus.

nosso Campus, foi obrigada a se adaptar a realidade imposta pela pandemia causada pelo coronavírus e encerrou o ano de 2020 com o saldo positivo em diversas ações, a começar pela consolidação da implantação da terceirização da guarita, localizada na entrada principal do Campus Itapina, nos períodos diurno e noturno. Para melhorar a segurança e a eficiência no controle de acesso instalou uma moderna cancela na entrada principal.

Outra importante medida foi o cadastro de todos os automóveis que entram diariamente nas dependências do Campus.

Com a implantação do trabalho remoto e das Atividades Pedagógicas Não Presenciais - APNPs, a CGAO foi responsável por gerenciar, controlar e organizar os empréstimos de bens para trabalho remoto e estudo dos estudantes.

Também foi realizado o levantamento do inventário do Campus para inclusão ao sistema Siads, setor por setor, inclusive avaliando o que não está em bom estado de utilização.

mais de 20.000 bens patrimoniais existentes no Campus.

A CGAO também modernizou e ampliou o acesso a demandas de suprimentos de fundos (Cartão Corporativo) para atender as emergências do Campus, através de pedidos e prestação de contas 100% online e digitais através do SIPAC.

A CGAO iniciou a obra de reforma das quadras, que trará um ambiente adequado de esporte e lazer aos nossos estudantes e a comunidade, além de ser um novo ambiente para a



A Coordenadora da CGAO, servidora Simone Sales da Silva, enfatiza que o sistema anterior corria um sério risco de parar de funcionar a qualquer momento, pondo em risco todos os lançamentos dos

realização de eventos em área coberta.

A CGAO adquiriu novos aparelhos de ar condicionados e mobiliário, e outra remessa ainda está para chegar, conforme estima-

do anteriormente pelas coordenações. Iniciou em dezembro a troca das bás-culas do prédio adminis-trativo por janelas, melho-rando a circulação do ar no ambiente de trabalho e evi-tando o uso excessivo do ar condicionado.

Uma importante conquis-ta para o Campus imple-mentada pela CGAO foi a mudança do contrato da empresa de manutenção predial, o novo contrato inclui a responsabili-dade da empresa quanto ao fornecimento de material, evitando que o Campus tenha que realizar processos de compra dessa natureza ao longo do ano e, princi-palmente, evitando que os trabalhos sejam eventual-mente interrompidos em função de atrasos nesses processos, que são natural-mente longos.



GASTOS RELEVANTES:

Atendimento especializado a alunos	R\$ 111.404,29
Apoio agropecuário	R\$ 784.353,39
Vigilância noturna	R\$ 137.714,14
Vigilância diurna	R\$ 83.784,14
Energia	R\$ 507.555,41
Manutenção de veículos e combustível	R\$ 101.993,09
Tratamento de água e coleta de lixo	R\$ 261.443,78
Total	R\$ 1.988.248,24

*Fonte: SIAFI - Sistema Integrado de administração financeira.



Bacharelado em Zootecnia é no Ifes

RECURSOS RECEBIDOS E EXECUTADOS:

Auxílio emergencial de inclusão digital	R\$ 80.976,10
Assistência estudantil	R\$ 1.841.258,46
Recursos de emenda parlamentar	R\$ 1.688.470,00
Recebimento de custeio	R\$ 4.369.952,57

*Fonte: SIAFI - Sistema Integrado de administração financeira.

QUANTITATIVO DE EVENTOS ESPECÍFICOS EXECUTADOS EM 2020:

Suprimento de fundos	06
Diárias	67
Apropriações**	536
Empenhos***	224

*Fonte: SIAFI - Sistema Integrado de administração financeira.

**Quando recebemos a mercadoria e apropriamos a Nota Fiscal para pagamento.

***É a garantia do fornecedor que compramos o material.

Clique aqui e saiba mais sobre a CGAO:

<https://itapina.ifes.edu.br/index.php/diretoria-de-administracao-e-planejamento/coordenadoria-geral-de-administracao-orcamento-e-financas>

**Não é
apenas uma
recomendação.
Seja consciente.**

**O uso de máscara é
obrigatório nas
dependências do
Ifes Campus Itapina**



Coordenadoria de Licitações e Compras – CLC

A Coordenadoria de Licitação e Compras - CLC do Ifes Campus Itapina é o setor responsável pelos processos de aquisição de bens e serviços no âmbito do Campus.

Devido a pandemia causada pelo coronavírus, a COVID-19, os trabalhos da CLC passaram a ser realizados remotamente. Com a implantação do processo 100% online e digital, os processos internos de compras e aquisições tiveram um aumento de produtividade. Agora os servidores podem acompanhar os pedidos de compras e aquisições em tempo real pelo SIPAC.

PROCESSOS CONCLUÍDOS		
Modalidade	Quantidade	Valor contratado
Pregões eletrônicos	11	R\$ 2.455.131,97
Dispensas de licitação	41	R\$ 389.674,54
Inexigibilidade	08	R\$ 341.641,44
TOTAL	60	R\$ 3.186.447,95

* Fonte: CLC

**Período Apurado: 01/01/2020 a 15/12/2020

PROCESSOS EM ANDAMENTO	
Modalidade	Quantidade
Pregões eletrônicos	01
Dispensas de licitação	05
Em cotação eletrônica	02

* Fonte: CLC

**Período Apurado: 01/01/2020 a 15/12/2020

Clique aqui e saiba mais sobre a CLC: <https://itapina.ifes.edu.br/index.php/diretoria-de-administracao-e-planejamento/coordenadoria-geral-de-administracao-orcamento-e-financas/coordenadoria-de-licitacao-e-compras>

Coordenadoria de Gestão de Contratos – CGC

A Coordenadoria de Gestão de Contratos – CGC do Ifes Campus Itapina é o setor responsável pelas ações de gerenciamento dos contratos.

Email: contratos.it@ifes.edu.br

Processo é digital!

<https://sipac.ifes.edu.br/>

Não se esqueça, toda documentação do Ifes, agora é tramitada via SIPAC. **100% Digital!**



CONTRATOS GERIDOS NO CAMPUS ITAPINA**

Ano	Objeto	Empresa	Situação
2015	Manutenção Predial	Eletrodata - engenharia Eireli	Encerrado
2015	Dedetização	Desratização e descupinização - JN dedetização Ltda - Me	Encerrado
2015	Reprografia	Maria Aparecida Belizario Pesse - Me	Encerrado
2015	Distribuição de Publicidade Legal	Empresa Brasil de Comunicação S/A - EBC	Encerrado
2015	Limpeza e Conservação	Novo Horizonte Conservadora Ltda - Me	Encerrado
2018	Preparo de Alimentos	Viçoserv	Encerrado
2019	Fornecimento de Alimentos PNAe	Cooperativa de Agricultores Familiares	Encerrado
2016	Concessão da Cantina	Glauco Schaefer - Me	Aditivado
2016	Gerenciamento de Frota	Emporio Card Ltda	Aditivado
2017	Mão-de-obra de Trabalhador Agropecuário	Novo Horizonte Conservadora Ltda - ePP	Aditivado
2017	Agenciamento de estagiários	Agência de Integração Empresa escola Ltda ePP	Aditivado
2018	Fornecimento de impressoras (Locação)	Ese Softwares e Apoio Administrativo	Aditivado
2018	Seguro de Alunos (estagiários)	Sura S/A	Aditivado
2018	Agenciamento de Passagens Aéreas	Voetur Turismo e Representação Ltda	Aditivado
2019	Abate de Suínos	Distribuidora de Carnes JC Ltda - Me	Aditivado
2019	Serviço de Telefonia Fixa	Telemar Norte Leste	Aditivado
2019	Assistente de Ovinos	Marcos Vinícius Gumiero	Aditivado
2019	Desenvolvimento de Projetos	FACTO	Aditivado
2019	Portaria Noturna	Transegur	Aditivado
Ano	Objeto	Empresa	Situação
2019	Portaria Diurna	WS Serviços Terceirizados	Aditivado
2019	Projeto de Reforma das Quadras	Orla engenharia	Aditivado

2020	Interprete de Libras e Cuidador	Amazon	Vigente
2020	Seguro de Veículos	Gente Seguradora	Vigente
2020	Publicidade Legal	Empresa Brasil de Comunicação S/A - eBC	Vigente
2020	Manutenção Predial	PGe	Vigente
2020	Elaboração de Projetos de Incêndio	Messias Antônio Picoli	Vigente
2020	Inventário Patrimônio	Integrade	Vigente
2020	Reforma das Quadras	Laço Construtora	Vigente
2020	Manutenção Predial	Construforte	Vigente

* Fonte: CGC

**Período Apurado: 01/01/2020 a 15/12/2020

RESUMO DE CONTRATOS EM 2020

Encerrados	Aditivados	Novos	Total	Vigentes
7	14	8	29	22

* Fonte: CGC

**Período Apurado: 01/01/2020 a 15/12/2020

TOTAL DE FUNCIONÁRIOS TERCEIRIZADOS

2020	Janeiro	Dezembro
Limpeza e conservação	16	00
Manutenção predial	08	10
Serviços agropecuários	21	22
Vigilância	04	04
Interprete de libras	01	03
Cozinheiros	13	00
TOTAL	63	39

* Fonte: CGC

**Período Apurado: 01/01/2020 a 15/12/2020

Clique aqui e saiba mais sobre a CGC: <https://itapina.ifes.edu.br/index.php/diretoria-de-administracao-e-planejamento/coordenadoria-geral-de-administracao-orcamento-e-financas/coordenadoria-de-gestao-de-contratos>

O Laboratório de Solos está funcionando

Clique aqui e saiba mais

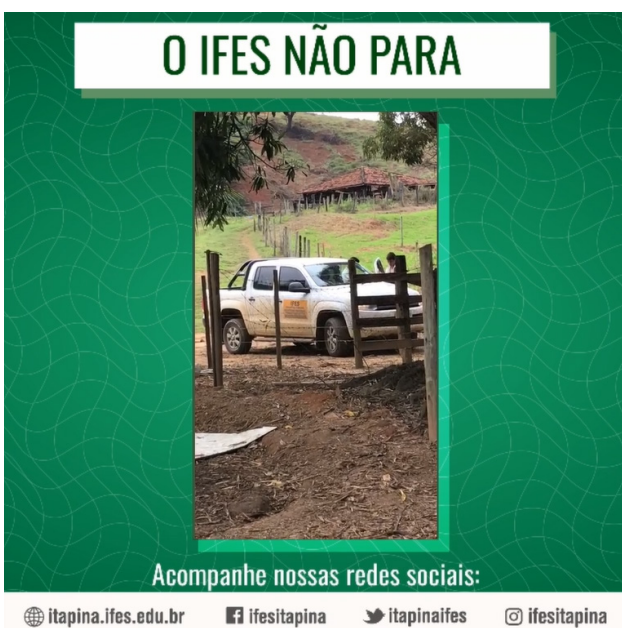
Coordenadoria de Contabilidade e Controle - CCO

A Coordenadoria de Contabilidade e Controle - CCO do Ifes Campus Itapina é o setor responsável pelo controle e aplicação dos recursos orçamentários e extra orçamentários desenvolvidos no âmbito do Campus

Principais ações desenvolvidas no setor

- Análise e registro da conformidade contábil mensal dos lançamentos e execuções realizadas no SIAFI e no balanço patrimonial do Campus;
- Apropriação e conciliação mensal do balanço patrimonial no SIAFI das entradas de produção interna e saídas de mercadorias na Coordenadoria de Materiais e Suprimentos;
- Incorporações e baixas patrimoniais de semoventes e outros bens junto à Coordenadoria de Patrimônio do Campus
- Incorporação de obras, reformas e reavaliações dos imóveis existentes no Campus para registro no spiunet;
- Manutenção dos documentos, declarações e certidões de regularidade do Campus, a exemplo do ITR anual;
- Execução de cálculos de retenções e depósitos de conta vinculada de contratos para suporte à execução financeira;
- Conferência de cálculos das planilhas de custos nas licitações e alterações contratuais realizadas no Campus;
- Cadastramento e reativações de todos os usuários do Ifes nos sistemas SIASG, SIAFI, SICAF, COMPRASNET, PREGÃO, PGC, CADIN, etc;
- Suporte e cadastramento dos usuários do Ifes como Gestor Setorial do Sistema de Diárias e Passagens - SCDP;
- Atendimento às demandas da Reitoria na prestação de contas do Ifes

Coordenadoria de Serviços Auxiliares e Transportes – CAT



A Coordenadoria de Serviços Auxiliares e Transporte - CAT do Ifes Campus Itapina é o setor responsável por coordenar as atividades de transportes e serviços gerais desenvolvidas no âmbito do Campus.

O Ano de 2020 foi atípico, devido a pandemia causada pelo coronavírus – Covid-19. Desse modo, houve uma redução drástica nas demandas por viagens para atendimento às atividades administrativas e pedagógicas do Campus e por sua vez houve um aumento exponencial das atividades de reforma e ampliação gerenciadas pela CAT.

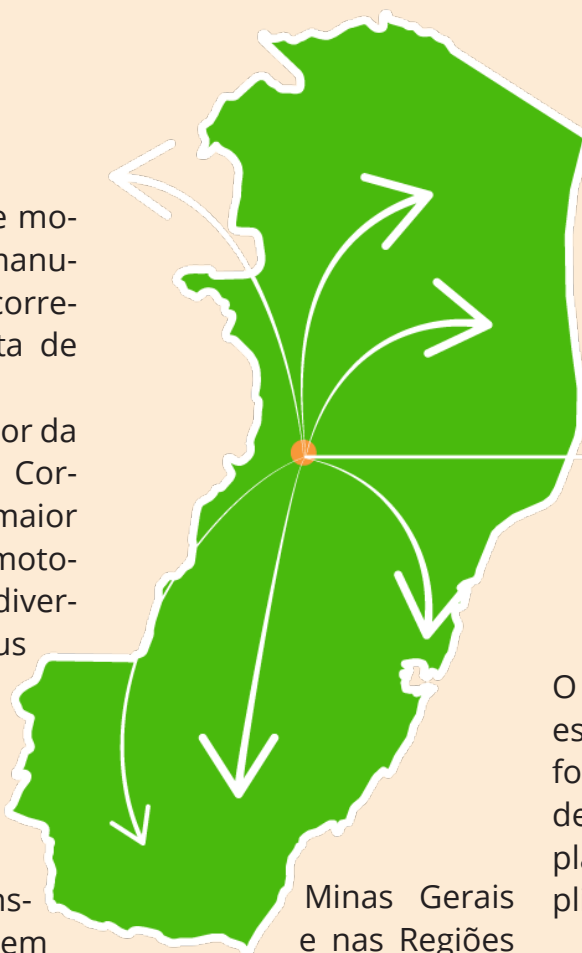
30.000 Km percorridos

A CAT aproveitou esse momento para realizar manutenção preventiva e corretiva em parte da frota de veículos.

Segundo o Coordenador da CAT, servidor Vitório Correia Júnior, temos a maior frota de veículos automotores do Ifes e em 2020 diversos veículos do Campus passaram por manutenção.

Com a implantação das Atividades Pedagógicas Não-Presenciais, a equipe de transportes se empenhou em entregar materiais didáticos impressos aos estudantes que declararam não ter acesso às atividades online.

O trabalho realizado em parceria com a Coordenação de Apoio ao Ensino – CAE, entregou as atividades impressas a estudantes que residem no Leste de



ro da Avicultura, que visa a obtenção do selo de inspeção para que tenhamos produção própria de carne de frango.

★ Ifes
Campus Itapina

Minas Gerais e nas Regiões Norte, Noroeste e Sul do Espírito Santo, além da Grande Vitória.

Ao todo foram percorridos aproximadamente 30.000 km e todo esse esforço contou com a participação de três servidores da CAT. Foram realizadas reformas e adaptações no abatedou-

O setor de Suinocultura está passando por uma reforma completa, a maior desde que o setor foi implantado, visando sua ampliação e modernização.

Também podemos destacar a implantação de melhorias no sistema de captação de água para consumo humano proveniente do Rio Doce.

Abaixo você poderá conferir o quantitativo de demandas realizadas ao longo do ano de 2020 pela CAT.

MÊS	ADMINISTRATIVO	PEDAGÓGICO	GESTÃO DO CAMPO	TOTAL
Janeiro	12	33	10	55
Fevereiro	18	49	09	76
Março	0	00	00	00
Abril	0	00	00	00
Maiο	7	02	10	19
Junho	11	07	21	39
Julho	7	13	21	41
Agosto	7	06	13	26
Setembro	24	09	16	49
Outubro	13	08	12	33
Novembro	8	04	23	35
Dezembro	*	*	*	*
Total	107	131	135	373

*Em andamento.

**Quantitativo de atendimentos mensais realizados pela CAT.

*** Média de 33,9 atendimentos por mês (janeiro a novembro).

****Período: 01/01/2020 a 30/11/2020

Para você conhecer cada um dos serviços executados pela CAT, acesse o link:

<https://itapina.ifes.edu.br/index.php/diretoria-de-administracao-e-planejamento/coordenadoria-geral-de-administracao-orcamento-e-financas/coordenadoria-de-servicos-auxiliares-e-transportes>

O Ifes campus Itapina oferece suporte aos estudantes de baixa renda por meio da Política de Assistência Estudantil



COORDENADORIA GERAL DE GESTÃO DO CAMPO - CGGC RELATÓRIO DE AÇÕES DA CGGC

A Coordenadoria Geral de Gestão do Campo - CGGC do Ifes Campus Itapina é o setor responsável pelas ações de planejamento e coordenação de projetos e programas pedagógicos de produção, garantindo a efetiva constituição do ambiente prático para atendimento aos currículos dos diversos níveis e modalidades da educação profissional, criando mecanismos de articulação permanente entre os sistemas produtivos e as atividades de ensino, pesquisa e extensão.

O principal objetivo da Coordenação Geral no desenvolvimento de suas ações foi de maximizar os recursos humanos e materiais disponíveis, atuando na conexão dos setores visando manter e aprimorar os diversos projetos agropecuários de forma a proporcionar um ambiente adequado aos processos de ensino, pesquisa e extensão do Campus Itapina.

Coordenadoria de Zootecnia Setor de Animais de Grande Porte (Bovinocultura Leiteira)

O setor de bovinocultura apresentou recorde de produção e produtividade no ano de 2020.

Mesmo sem atividades letivas, o setor manteve um ritmo crescente, já que a atividade é de ciclo longo

e a manutenção das ações é fundamental para garantir plenas condições de ensino e produção no pós-

pandemia. No **Gráfico 1** é apresentado o gráfico da produção de leite do setor de fevereiro a novembro (a

produção do mês de janeiro é tradicionalmente destinada à venda externa).

A produção no período totaliza 168.439 litros de leite integral "in natura" destinado ao setor de agroindústria.

Além do leite destinado ao

Setor de Animais de Grande Porte - Bovinocultura Leiteira Produção mensal de leite integral "in natura" destinado ao Setor de Agroindústria

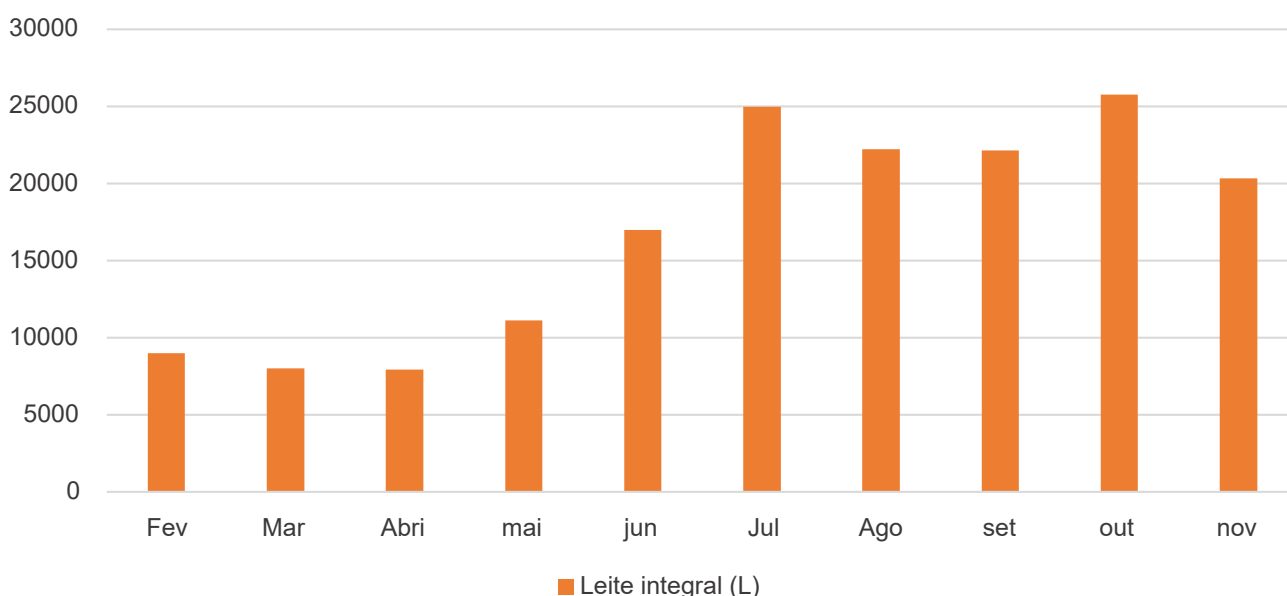


Gráfico 1. Produção mensal de leite integral "in natura" destinado ao Setor de Agroindústria no ano de 2020.

processamento, parte da produção foi utilizada no setor no processo de aleitamento das bezerras nascidas e recriadas em 2020 e na alimentação de bezerros machos até sua venda.

Neste ano foram recriadas 18 bezerras fêmeas, e 12 bezerros machos foram vendidos até 10 dias de vida. Considerando que processo de desmame é realizado em média aos 70 dias de vida sendo oferecidos em média

6 litros por dia, a quantidade de leite utilizada no próprio setor para alimentação dos animais lactantes está estimada em 8.064 litros de leite.

A produção total de leite do setor somando a quantidade destinada a agroindústria e a quantidade destinada aos bezerros totaliza uma produção entre fevereiro e novembro de 175.503 litros de leite, com uma média diária neste período de 588 litros,

e considerando uma média de 30 vacas em lactação, verifica-se uma produção média 19,61 litros/vaca/dia.

Devido à estratégia de produção de concentrar a parição no período de inverno, verifica-se uma maior produção entre os meses de julho a outubro, onde a produção média registrada em controle leiteiro oficial superou a média de 25 litros/vaca/dia e produções diárias de 900 litros.

Relação de produtos produzidos no Setor de Animais de Grande Porte - Bovinocultura Leiteira em 2020.

Produtos	Quantidade*
Leite integral ("in natura") destinado a agroindústria	168.439 litros
Leite integral destinado a alimentação de bezerras	8.064 litros
Carcaça bovina	2.548 kg
Bezerro macho	12 unidades
Venda de animais excedentes	12 animais - R\$ 79.251,00

Quadro 1. Produção entre fevereiro e novembro de 2020

Principais ações desenvolvidas no setor

Além da operacionalização de todos os processos envolvidos para atingir os índices de desempenho apresentados anteriormente, podemos citar:

- Escavação de silo não revestido com capacidade de 500 toneladas para armazenamento de silagem de milho (silo já se encontra em uso). O objetivo foi melhorar os procedimentos operacionais durante a ensilagem ao aumento da capacidade de forragem estocada;

- Implantação de 2 silos não revestidos para produção de silagem de milho reidratado.

- Com utilização do silo revestido pré-existente, foi operacionalizado como rotina a utilização a silagem de milho reidratado visando aumento de digestibilidade e redução de custo alimentar do rebanho e otimização da fabricação de mistura de concentrados na fábrica de rações. Neste momento 2 silos encontram-se fechados e 1 silo está com a silagem em uso,

como cada silo comporta aproximadamente 220 sacas de milho moído (11 toneladas/silo) a estimativa é que o estoque atual no setor seja de 570 sacas de milho. A condição ideal é que à medida que cada silo fique vazio seja feito novo processo de reidratação e ensilagem, permitindo que o milho passe por tempo adequado de fermentação para ganhos em digestibilidade.

- Recuperação das camas do free-stall rústico com camas feitas de eucalipto tra-

tado. Foram recuperadas 20 camas de free-stall utilizando mão de obra própria do setor com suportes metálicos fornecidos pelo setor de manutenção e transporte através da firma terceirizada.

- Restauração do brete de contenção e vacinação. Recuperação do brete de madeira, com realização de pintura pelo setor de manutenção e transporte por meio de firma terceirizada. Substituição de telhado e elevação de altura da pista de alimentação do free-stall rústico.

- O telhado utilizou apenas materiais reciclados (principalmente telhas metálicas retiradas da antiga quadra coberta).

Toda a mão de obra para a substituição foi realizada por mão de obra do próprio setor.

- Manutenção de todas as práticas de manejo compatíveis com sistema tecnificado, com alta eficiência zootécnica nos manejos de cria, recria e produção leiteira e nos aspectos reprodutivos e sanitários.

- Em curso, o setor em consonância com as diversas esferas da administração, devido à excedente de plantel, desencadeou o processo visando a redução de plantel.

- Dos 31 animais destinados à venda até o presente foram vendido 12 animais via Fundação do IFES (conforme o Quadro 1).



Imagem 1 - Silo não revestido para estocagem de silagem de milho reidratado (capacidade 11 ton de milho moído).

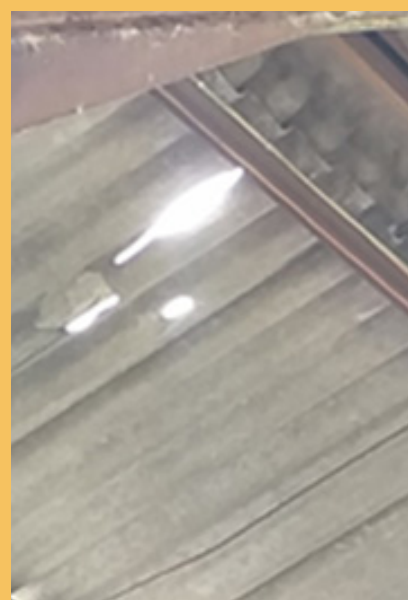
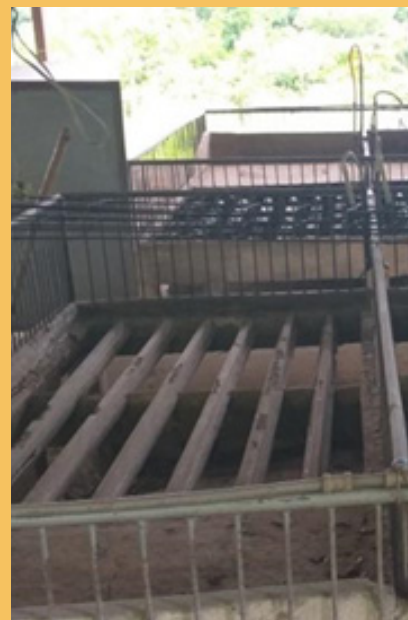


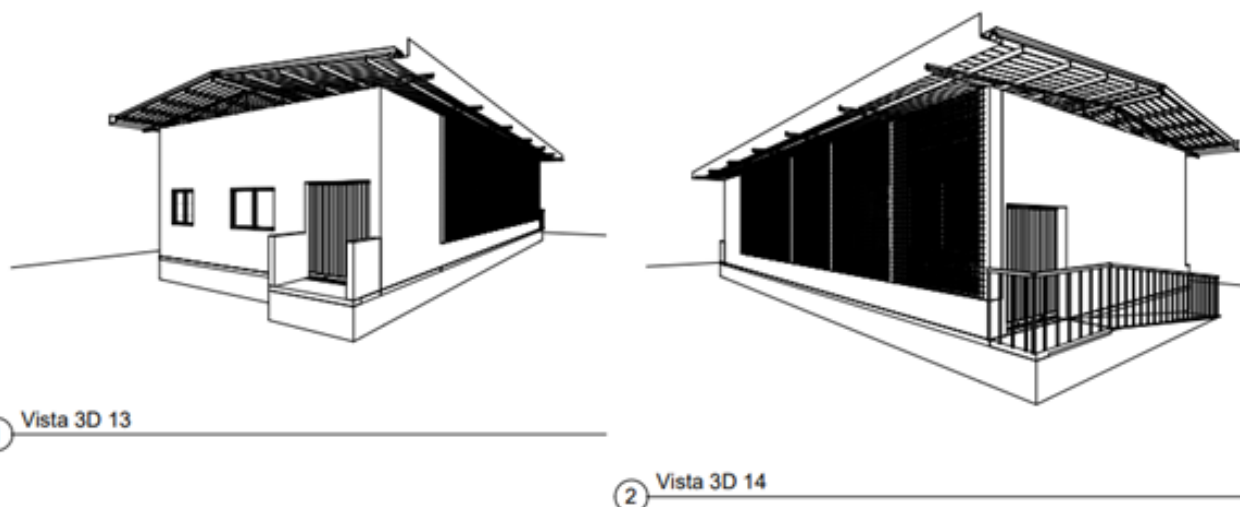
Imagem 2 - Silo não revestido para estocagem de silagem de milho reidratado (capacidade 11 ton de milho moído).

Setor de Animais de Médio Porte Suinocultura

Principais ações desenvolvidas no setor

- As ações planejadas em curso ou concluídas: reforma e adaptação da seção de terminação; da seção gestação/cobertura/ baias dos varrões; da maternidade; da creche.
- Demandas que surgiram no decorrer da obra em curso, e que estão sendo atendidas:
- Construção de um corredor externo que ligasse a seção de gestação/cobertura e maternidade a seção de terminação;
- Edificar um ambiente coberto próximo a maternidade para servir de apoio para aulas práticas orientadas, composto de uma banca com uma pia (higienização das mãos e equipamentos e com possibilidade para marcenaria; troca de piso da sala do servidor Henrique.
- Demandas que surgiram no decorrer da obra em curso, e que vai ser atendida: troca das telhas que estão quebradas;
- Aplicação de primer anticorrosivo na cor cinza na estrutura em aço do galpão; refazer toda a rede elétrica.





1 Vista 3D 13

2 Vista 3D 14

Imagem 8. Projeto arquitetônico.



IV ENCONTRO DE
**EDUCADORES
AMBIENTAIS**
DO IFES

Tema:

**Sustentabilidade e
Agroecologia em tempos
de Pandemia**

08, 09 e 10 de junho de 2021 on-line

Setor de Ovinocultura de corte

Relação de produtos produzidos no Setor de Animais de Médio Porte

- Ovinocultura de corte no ano de 2020.

Produtos	Quantidade*
Venda de cordeiro vivo	2.599 kilos
Venda de ovelhas de descarte (peso vivo)	690 kilos

Quadro 2. * Produção entre fevereiro e novembro de 2020

Principais ações desenvolvidas no setor

Além da operacionalização de todos os processos envolvidos no manejo, podemos citar:

- Controle e registro oficial do plantel junto a ARCO (Associação Brasileira de Criadores de Ovinos);
- Ampliação do plantel para

100 matrizes adultas;

- Implantação de solário na baia de reprodutores com melhoria na condição de bem-estar animal;

- Aquisição de reprodutor ovino registrado, garantindo a continuidade do pro-

grama de melhoramento genético;

- Substituição de pastagem de braquiária por Aruana em 1 piquete do projeto de pastejo de pastejo rotacionado utilizado pelas ovelhas.

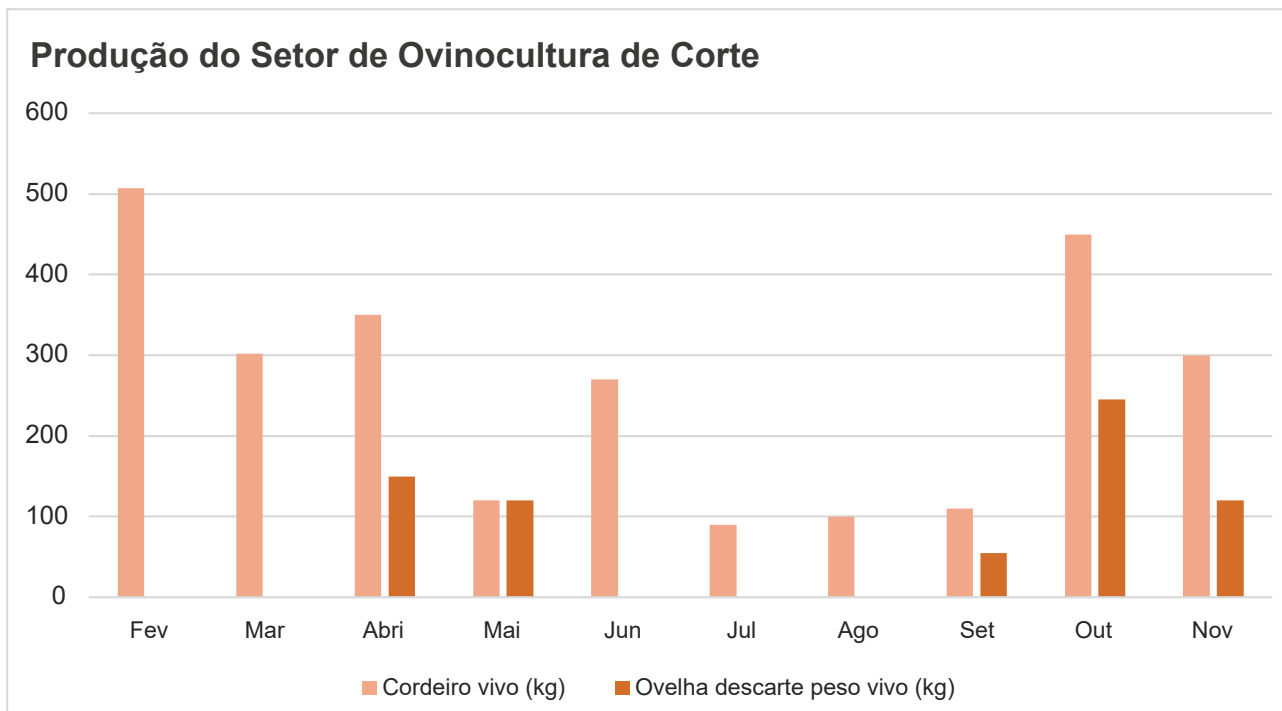


Gráfico 2. Produção mensal no setor de ovinos de corte ano de 2020 (fev a nov).

Setor de Animais de Pequeno Porte - Avicultura

Principais ações desenvolvidas no setor

Abatedouro para frango de corte



Imagem 7 - Abatedouro após as reformas e adaptações exigidas pelo SIM de Colatina.

Após uma inspeção, o Serviço de Inspeção Municipal (SIM) do município de Colatina exigiu que local fosse submetido a reforma e adaptação para conceder o alvará de funcionamento "SIM".

As reformas e as adaptações solicitadas pela inspeção que foram executadas no abatedouro, a saber: isolada a seção de expedição do vestiário; troca do forro; troca da iluminação; estender o telhado do

abatedouro para formar uma cobertura externa que atendesse as normas do bem estar animal (ambiente ventilado, protegido do sol e chuva); abrigo para botija de gás; instalação de uma caixa d'água indepen-

dente; pintura externa; instalar um ar condicionado nas seções de escaldamento e de evisceração.

Compra de equipamentos: sangrador de aves e mesa

de evisceração. Instalar o insensibilizador. A equipe do SIM efetuou, na primeira quinzena de janeiro de 2021, uma inspeção no abatedouro no Setor de

Avicultura, para averiguar se todas as solicitações foram atendidas.

Avicultura de postura

No dia 20 de novembro de 2019, foram alojadas 501 aves da linhagem Novagen Brown. Atualmente, este lote está com uma população de 425 aves e com 54 semanas de idade, sendo que toda sua produção encontra-se no quadro abaixo.

Destino	Dúzias	Preço Unitário	Subtotal
Posto de Vendas	5917,5*	2,2	13.018,50
Copa	25	2,2	55,00
Doação	210	2,2	462,00
Total Geral	6152,5	2,2	13.535,50

*Este valor é maior porque algumas notas foram recolhidas do setor.

Projetos apresentados no primeiro semestre de 2021 para o setor de Avicultura.

- Apresentação de um projeto pedagógico com codornas;
- Apresentação de um novo formato para o atual projeto pedagógico para Avicultura de postura industrial e colonial;
- Um projeto arquitetônico para a construção do interposto de ovos;
- A granja será isolada por meio de cerca da sala de aula, do escritório e do estacionamento;
- Um pátio de estacionamento ao lado do escritório da granja.

Setor de Aquicultura Fábrica de Ração

Este setor garante a fabricação e transporte de ração para todas as unidades de produção animal.

Principais ações desenvolvidas no setor

Rotinas implantadas na fábrica:

- Na produção de ração: Inicia-se a produção das rações das unidades na segunda-feira e termina na quarta-feira pelos funcionários da firma que prestam serviço no aviário, que

são auxiliados pelo Servidor Rogério Madeira;

- Data da expedição: As rações são transportadas para as unidades de produção e pesquisa na quinta-feira, à partir das nove horas;

- Limpeza da fábrica e manutenção nos equipamentos: Sextas-feiras, objetivando reduzir a dispersão de coloidais, melhorando qualidade do ar e saúde dos funcionários.

- Equipamentos que passaram por manutenção:

- Reparo no moinho de mar- ração receberam manejo toneladas de soja a granel e telo; para controle de roedores e elevador de caneca.
- Reparo no telhado; desenvolvido pelas coordena- Objetivos: reduzir o custo de produção das rações; au- ções; mentar o estoque de soja;
- Controle de roedores; - Ação em curso – Processo aumentar o espaço dentro da fabrica com a saída da
- Todas as unidades de pro- ção de um silo fundo cônica soja em sacarias; dinamizar dução bem com a fábrica de co com capacidade de 45,8 a produção de ração.

Coordenadoria de Agricultura

Setor de Culturas Perenes Principais ações desenvolvidas no setor

Nova área de café – para fins experimentais futuros

A implantação de uma nova área de café com material vegetativo (Estacas) é de origem da EMBRAPA Rondônia e as mudas foram feitas no Incaper de Marilândia e posteriormente doadas para o Campus. O primeiro desafio foi a recuperação da parte sanitária das mudas. Esta operação ocorreu no viveiro de mudas em parceria com este setor.



Entre as ações realizadas pela Coordenação (com aval de professores e pesquisadores que poderão vir a utilizar o talhão em pesquisas futuras) e com base em metodologia experimental, foi realizada a limpeza da área, preparo do solo, sulcamento, adubação, instalação da irrigação e plantio das mudas. Compõe o talhão experimental os 10 clones de cafés Robustas Amazônicos e duas testemunhas, num total de 538 mudas plantadas. Estão arranjados em formato de parcelas com 5 plantas em 3 blocos casulizados (DBC) em dois sistemas de irrigação, microespray e aspersão fixa.

Talhão de café

Na área do café (localizada próxima ao ginásio) foram efetuadas as atividades de manutenção como limpeza, adubação, irrigação, colheita, secagem, além da poda programa e condução de novas hastes para o próximo ciclo produtivo. A produção deste ano foi de 67 sacos de café em coco.



Área de fruticultura

Na área da fruticultura foram realizadas atividades de limpeza de ervas invasoras, irrigação, adubação, poda e colheita. Ainda foi dado suporte ao projeto de pesquisa de banana com organização de espaço para pesagem e armazenamento da produção semanalmente.

Também foram feitas mudas de lichia por alporquia e estão sendo enxertadas mudas de manga para recomposição das áreas em ação conjunta com o setor de viveiro.

Setor de Culturas Anuais

Principais ações desenvolvidas no setor

- Produção de silagem de milho;
- Durante o ano de 2020 o setor desenvolveu dois ciclos completos desde o plantio de até a colheita até a ensilagem do milho, cada ciclo resultou em mais de 500 toneladas cada, garantindo fornecimento de forragem em quantidade e qualidade para os setores de bovinocultura leiteira e ovinocultura de corte. Atualmente o estoque de silagem está estimado em 650 toneladas (sendo 1 silo de 500 toneladas fechado e um segundo silo em uso com aproximadamente 150 toneladas).
- Um terceiro ciclo de milho foi plantado no início de dezembro na área da lateral móvel (12,5 hectares) e mais 0,8 hectares em área adjacente;

- Recuperação e manutenção da lateral móvel. Durante o segundo ciclo produtivo de milho deste ano, houve necessidade de reparo emergencial do sistema de lateral móvel. Para não perder o ciclo produtivo foi montada uma força tarefa envolvendo vários setores e muitos terceiros para viabilização de montagem de irrigação provisória utilizando tubulação móvel de alumínio. Foi ofertada uma manutenção completa no sistema de irrigação da lateral móvel.

Produção de feijão

Em uma área de 0,8 hectares com uso de irrigação convencional foi produzido 2 toneladas de feijão.

Colheita de cana

A área de canavial estimada em 1 hectare foi totalmente colhida e a produção de aproximadamente 100 toneladas foi direcionada para o setor de bovinos leiteiros visando reduzir os custos e os gastos com silagem de milho.

Setor de Horticultura

Principais ações desenvolvidas no setor

- Devido a pandemia o setor por ter culturas de ciclo rápido, o setor não realizou novos plantios a grande parte da produção do setor foi destinado a doação;
- O setor apoiou diversas ações da Coordenação junto a outros setores de forma cooperativa e colaborativa;
- Manutenção do micro trator do setor;
- O setor realizou aquisição de sementes para o ciclo de produção em 2021 (pós pandemia) com o retorno das aulas;
- Incorporação de material orgânico e recuperação do solo no setor de horticultura;
- Limpeza e organização geral do setor;

Setor de Viveiro de Mudanças

Principais ações desenvolvidas no setor

- Acondicionamento de 400 mudas de Café Conilon doadas pelo INCAPER. As mudas foram recebidas e acondicionadas no viveiro e passaram por um processo de recondição das plantas, com o objetivo de restabelecer um padrão de qualidade mínimo para o plantio;
- Acondicionamento de aproximadamente 100 mudas de árvores nativas, utilizadas em projeto de reflorestamento das margens do Rio São João Grande, realizado pelo Núcleo de Educação Ambiental e Agroecologia - NEAA do Campus Itapina;

- Produção de 150 mudas de manga conduzida em parceria com o Setor de Culturas Perenes, que serão utilizadas no replantio da área de produção do Campus;
- Produção de 150 mudas de rosas, que serão utilizadas para o replantio da casa de vegetação, sob a coordenação do professor Evandro Chaves de Oliveira;
- Produção de 40 mudas de lichia em parceria com o Setor de Culturas Perenes, contando com ação direta dos servidores Marciano Kaulz e Antonio dos Santos Teixeira. As mudas produzidas através da técnica de alporquia foram transferidas recentemente para o viveiro onde serão desenvolvidas, e posteriormente destinadas ao replantio da área de produção do Campus.

Talhão produção de citrus:

O pomar de laranjas do Ifes - Campus Itapina ocupa uma área de aproximadamente 0,4 ha, com 170 plantas, e foi conduzida durante todo o ano de 2020 com práticas e manejos agroecológicos na limpeza, irrigação, fertilização, poda, desbrota, controle de pragas e doenças e colheita. A produção neste ano foi de 175 kg de frutos. Um novo pomar de citrus, com sistema de irrigação automatizado, está em fase de implantação.

Talhão produção de goiaba:

A produção de goiabas do Campus ocupa uma área de aproximadamente 0,1 ha, com 25 plantas, e também foi conduzida com práticas e manejos agroecológicos em todas as etapas de produção, controle de pragas e doenças, proteção dos frutos e colheita. A produção registrada em 2020 foi de 72 kg de frutos.



Talhão produção de uvas

A Viticultura do Ifes - Campus Itapina está alocada em duas áreas distintas

**O curso superior de
Agronomia do Ifes
Campus Itapina manteve
o padrão de excelência
no Enade 2019.**



**O curso recebeu
nota 4, um conceito
acima da média.
Parabéns pelo
resultado!**

que, somadas, ocupam uma área de aproximadamente 0,15 ha, com 200 plantas. A produção registrada no ano foi de 266 kg de frutos. Está em planejamento a produção de vinho a partir das próximas safras.



Setor de Mecanização Agrícola

Principais ações desenvolvidas no setor

- Transporte do leite 4 vezes durante a semana do Setor de Bovinocultura para o Setor de Agroindústria;
- Retirada periódica de dejetos do setor de Bovinocultura de leite com uso de chorumeira;
- Total suporte a todos os procedimentos operacionais do setor de culturas anuais, incluindo preparo de solo, aplicação de herbicidas, adubações de cobertura e colheita das culturas de milho, feijão e cana de açúcar;
- Suporte no serviço de roçada geral do Campus e recolhimento de palhada;
- Transporte de dejetos do setor de ovino de corte para as áreas de agricultura;
- Transporte de areia para a reposição de camas do free stall no setor de bovinos;
- Limpeza e manutenção periódica de máquinas e implementos agrícolas;
- Apoio operacional envolvendo máquinas agrícolas, conforme demanda para todos os setores ligados a coordenação geral e outras coordenadorias;

#OIFESITAPINANÃOPARA



Coordenadoria de Agroindústria

O Setor de agroindústria processou no ano de 2020 um total de 3500 kg de carne, conforme pode ser observado no gráfico 3, majoritariamente carne suína (2409 kg ou 69% do total), 570 kg de carne de bovinos, 473 kg de peixes e 48 kg de carne de aves.

Percentual de Produtos cárneos processados em 2020 (Jan a Nov)

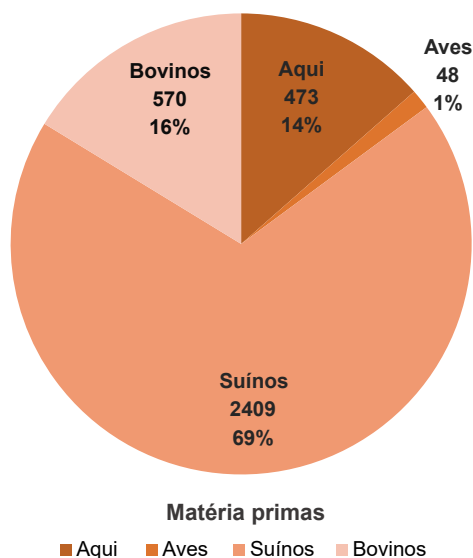


Gráfico 3. Percentual de quilos de produtos cárneos de acordo com a matéria prima de origem produzida no setor de agroindústria no ano de 2020 (fev a nov)

Produção anual de queijos do setor de agroindústria em 2020

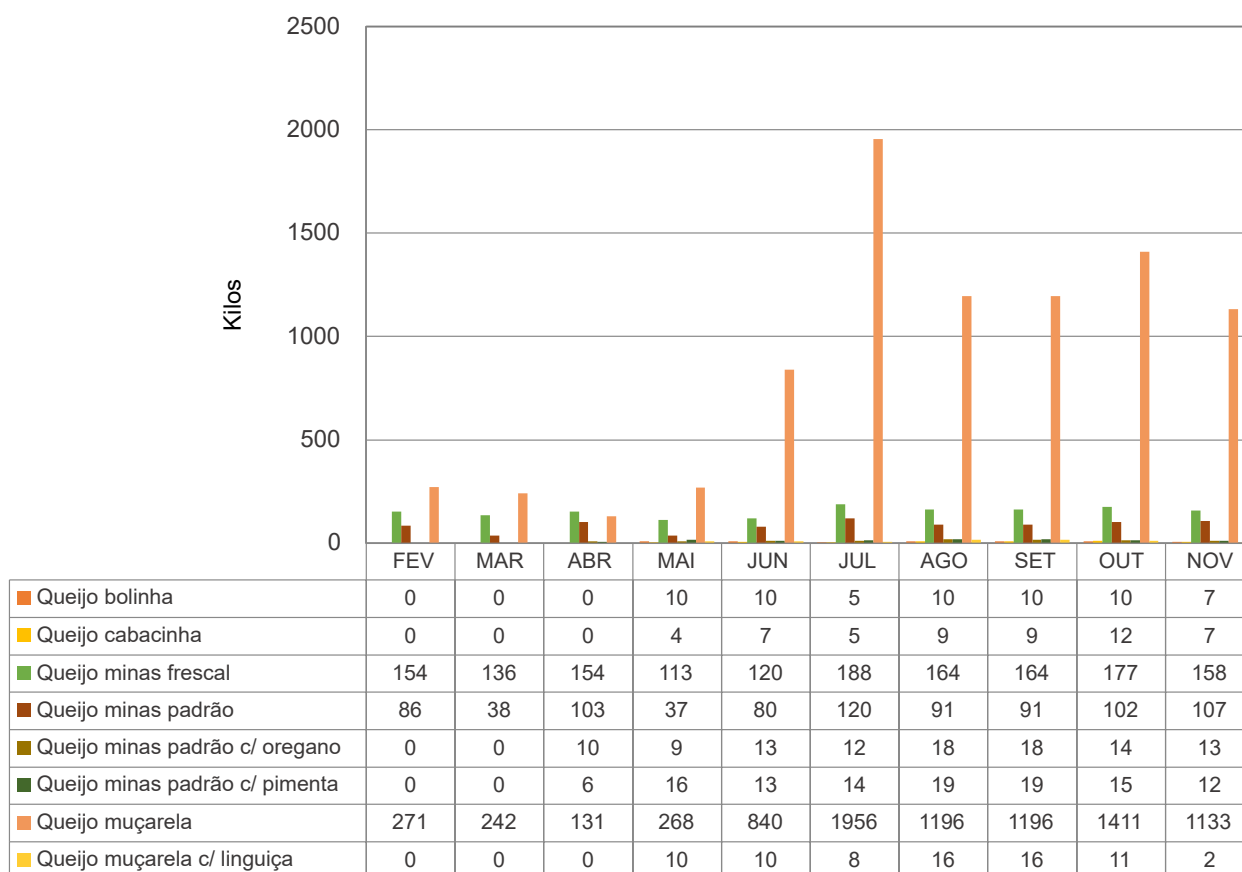


Gráfico 4. Produção de queijos de acordo com o tipo de queijo produzidos no setor de agroindústria no ano de 2020 (fev a nov).

Percentual do total de queijo produzido

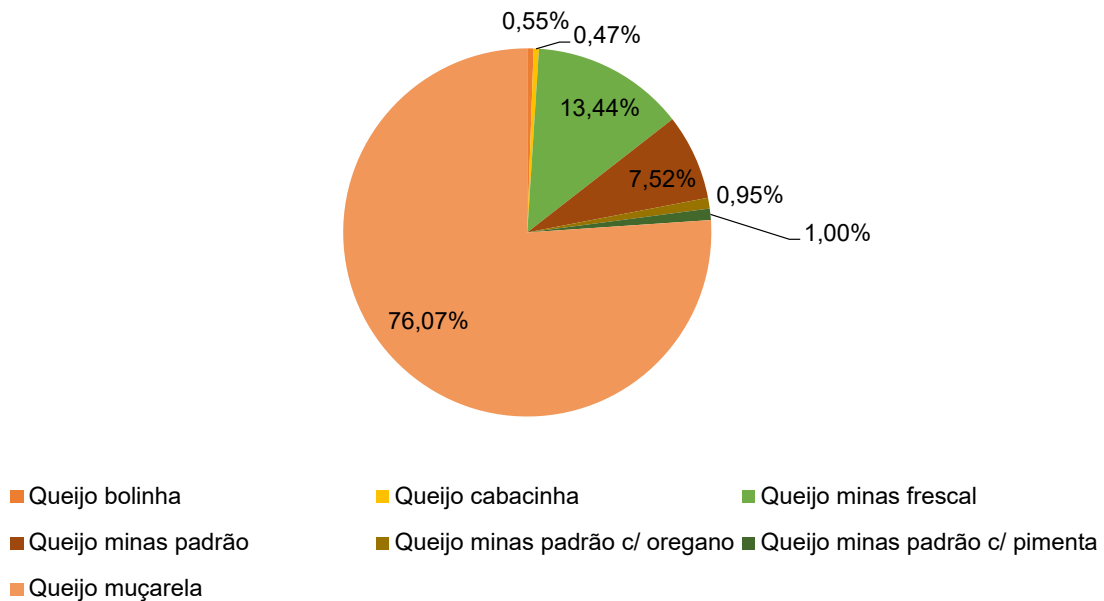


Gráfico 5. Percentual de queijos produzidos no setor de agroindústria no ano de 2020 (fev a nov).de acordo com o tipo de queijo.

No setor de laticínios observa-se que a maior parte dos 11.436 kg de queijos produzidos em 2020 foi de queijo com muçarela, sendo produzidos 8644 kg (equivalente a 76% da produção) seguido pelo queijo minas frescal com 1527 kg produzidos e o queijos minas padrão com 855 kg.

Principais ações desenvolvidas no setor

- Padronização do teor de gordura do leite integral após recebimento na indústria, com este processo houve aumento significativo de matéria prima para a produção de manteiga e cremes para produção de requeijão em barra e cremoso. Cabe destacar que a produção anual de manteiga atingiu a produção de 864 potes de 250 gramas.
- Mudança e adequação da logística e transporte de produtos para o posto de vendas.
- O transporte que antes envolvia 2 ou mais servidores (efetivos e/ou terceirizados) foi realizado diretamente pelo coordenador da agroindústria com maior eficiência e total controle dos produtos;
- Foi fortemente expandido o portfólio de produtos, tantos de origem cárnea e de laticínios;
- Envaze e venda de leite pasteurizado com projeção a mercado futuro e operacionalização do setor se ocorrer aumento de produção de leite; Produção de novos produtos vegetais minimamente processados;
- Solicitação formal para reforma das indústrias de leite e de carne para atendimento as exigências de inspeção o garantia do SIM (serviço de Inspeção Municipal).

Clique aqui e saiba mais:

<https://itapina.ifes.edu.br/index.php/diretoria-de-administracao-e-planejamento/coordenadoria-geral-de-gestao-do-campo>



Posto de Vendas

O Posto de Vendas é o ponto de comercialização de produtos excedentes da produção própria do Campus Itapina, a partir dos processos de prática do ensino e produção.

Realização de contrato de parceria com a fundação do Ifes (Facto) para a execução do primeiro programa de desenvolvimento institucional formalizado por um Campus do Ifes: o Programa de Melhoria de Qualidade das Unidades Educativas de Produção do Ifes Campus Itapina – uma demanda apresentada pelo Campus ao projeto Reitoria Itinerante do Ifes.

Parceria com a Fundação de Apoio ao Desenvolvimento da Ciência e Tecnologia

Algumas ações já realizadas pelo programa:



Melhoria da Qualidade

O Programa de Melhoria de Qualidade das Unidades Educativas de Produção do Ifes Campus Itapina vem crescendo e já demonstra resultados expressivos no apoio às unidades de campo do Ifes, com o reinvestimento de recursos próprios. Com a melhor gestão das unidades o campus voltou a ter o elo entre a comunidade e a produção interna de nossas unidades.



Formas de Pagamento

Implementação de novas formas de pagamento para aquisições no Posto de Vendas do campus: Cartão de débito/crédito e PicPay.



Plantio

Aquisição de sementes de milho e produtos relacionados ao plantio de milho.



Bovinocultura

Aquisição de coto coletor de ordenhadeira para o setor de Bovinocultura.



Reprodução

Aquisição de reprodutor ovino de criadores da Bahia. Aquisição de 16 matrizes suínas e 1 reprodutor da Agroceres para início de plantel no setor de Suinocultura.

- Silagem**
 Aquisição de Lona dupla face para colheita da silagem do campus.
- Irrigação**
 Serviço de instalação e compra de materiais para instalação de sistema de irrigação automatizado do campus.
- Agroindústria**
 Aquisição de produtos relacionados à produção agroindustrial como fermentos e produtos de preparação.
- Betoneira**
 Aquisição de motor para recuperação da betoneira do campus.
- Ovos**
 Aquisição de embalagens para ovos.
- Ferramentas**
 Aquisição de ferramentas: 6 roçadeiras, 2 motores de poda e 1 soprador de folhas, para auxílio às atividades de campo.
- Agroindústria**
 Aquisição de carcaças suínas para produção agroindustrial de defumados.
 Aquisição de embalagens para queijos e iogurtes e de etiquetas e materiais de expediente para a agroindústria.
 Aquisição de produtos relacionados à produção agroindustrial como fermentos e produtos de preparação.
 Aquisição de balança de pesagem etiquetadora e expositor vertical de 3 portas para o posto de vendas e agroindústria.
- Modernização**
 Aquisição de leitor de código de barras para o posto de vendas.
- Posto de Vendas**
 Reparo em expositor frigorífico do posto de vendas.
- Bovinocultura**
 Aquisição de antibióticos para o Setor de Bovinocultura para tratamento de mastite.
- Caminhão**
 Aluguel de caminhão Munk para apoio à montagem da lateral móvel do setor de Culturas Anuais.
- Modernização**
 Aquisição de equipamentos de pesquisa como medidor de grãos, sensor de lavoura, Pímetro, agitador mecânico vórtex e kit tensiômetro para a Diretoria de Pesquisa, Pós-Graduação e Extensão do campus.
- Investimento**
 No total, cerca de R\$ 180.000,00 de recursos oriundos da produção própria já foram investidos nas unidades de produção do campus até agora. E muito mais está em andamento.

Evolução do posto de vendas

Fev	Mar	Abr	Mai	Jun
8.653,08	11.244,47	14.839,74	21.925,97	39.871,88
Jul	Ago	Set	Out	Nov
51.451,71	39.453,48	48.286,72	45.270,00	45.996,91

*O mês de janeiro o posto de vendas esteve fechado.
 *O mês de dezembro ainda não foi computado.

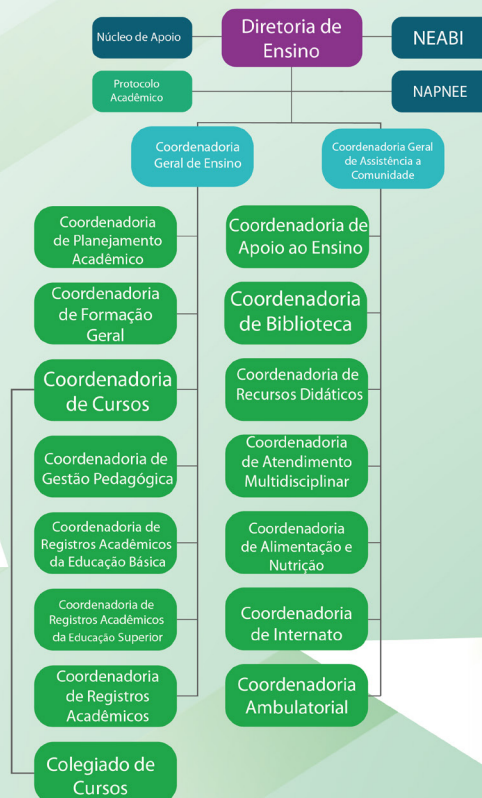


Licenciatura em Ciências Agrícolas é no Ifes

6

DIRETORIA DE ENSINO

Organograma - Diretoria de Ensino



DIRETORIA DE ENSINO

O ano de 2020 marcou a história da humanidade com fatos inimagináveis relacionados à pandemia Covid-19. O mundo inteiro teve de parar - e ainda está em processo de adaptação - para lidar da melhor forma possível com o coronavírus.

A situação é assustadora, mas exige mobilização e ações concretas nos diversos setores da sociedade. E o setor educacional não foge a essa regra.

A equipe de servidores do Ifes Campus Itapina se empenhou ao máximo para garantir a educação de excelência que é reconhecida em todo o norte e noroeste do Estado do Espírito Santo

A vida é o bem mais precioso a ser preservado e, diante do perigo da propa-

gação do vírus, o Ifes teve de organizar os trabalhos didático-pedagógicos para que o ano de 2020 pudesse ser continuado e concluído. A partir de 18 de março de 2020 as aulas presenciais foram suspensas e o Ifes, institucionalmente, iniciou as Atividades Pedagógicas Não Presenciais (APNPs), a partir de 25 de maio de 2020, por meio da Resolução N.º 1/2020, homologada pelo Conselho Superior do Ifes, que normatizava e

orientava os campi em relação aos procedimentos a serem adotados e comunicados às famílias, no que tange à dinamização das APNPs.

A equipe de servidores do Ifes Campus Itapina se empenhou ao máximo para garantir a educação de excelência que é reconhecida em todo o norte e noroeste do Estado do Espírito Santo, assim como em regiões próximas ao Campus.

A gestão administrativa empenhou-se em realizar melhorias físicas na estrutura do Campus, a partir de recursos advindos de emendas parlamentares; a gestão de ensino organizou reuniões com a comunidade escolar, para que servidores e docentes, discentes e seus familiares pudessem dialogar sobre a realidade que se impunha e sobre como cada um poderia contribuir para que os trabalhos ocorressem satisfatoriamente.

O Ambiente Virtual de Aprendizagem (AVA) institucional Moodle, geren-

ciado pelo Cefor, passou a ser a principal ferramenta para a dinamização das APNPs e outras tecnologias educacionais foram utilizadas de forma alternativa e/ou complementar ao AVA Moodle, para potencializar o processo de ensino e de aprendizagem.

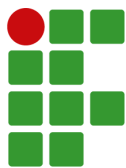
Os docentes puderam participar de cursos de formação para conhecerem melhor sobre as plataformas digitais.

Os docentes puderam participar de cursos de formação para conhecerem melhor sobre as plataformas digitais. Para atender aos discentes havia grupos de whatsapp, monitorados pelos líderes de turmas, com a assessoria da Coordenação de Curso, os momentos das aulas, os contatos por e-mail, o site do Campus com informações disponíveis sobre as APNPs,

enfim, meios para que fosse estabelecido o contato do discente com a escola, bem como da família com a escola. O maior desafio de cada equipe, em cada Campus, era o de manter contato com os discentes que não tinham acesso à internet.

E, para atendê-los, o Campus organizou auxílios emergenciais, como o digital, para a utilização da internet, e o empréstimo de notebooks, aos discentes que não dispunham de equipamento eletrônico para acompanhar as aulas e realizar as atividades propostas pelos docentes.

Os desafios foram muitos e constantes, mas as potencialidades percebidas e as competências adquiridas e/ou desenvolvidas também foram marcantes em toda essa trajetória. A parceria entre a escola e a família é um elo fundamental para o processo educativo e o Campus Itapina preza por manter bons diálogos com a comunidade escolar, a fim de fortalecer essa parceria, ano após ano.



**INSTITUTO
FEDERAL**
Espírito Santo

Campus
Itapina

Atividades Pedagógicas
NÃO PRESENCIAIS - APNP

Cursos Novos em 2020

Curso Técnico em Alimentos Integrado ao Ensino Médio

Modalidade: Presencial

Turno Integral

Duração: 3 anos

Carga horária: 3400,05 horas

Ato de Autorização Resolução CS 52/2019

Vagas: 36/ano.

Perfil do Profissional

O profissional concluinte do Curso Técnico Integrado em Alimentos oferecido pelo Ifes – Campus Itapina deve desenvolver ações de planejamento e coordenação de atividades relacionadas à produção alimentícia, à aquisição e manutenção de equipamentos. Deverá executar e supervisionar o processamento e conservação das matérias-primas e produtos da indústria alimentícia e de bebidas. Realizará análises físico-químicas, microbiológicas e sensoriais.

Poderá implantar programas de controle de qualidade. Realizar a instalação e manutenção de equipamentos, a comercialização e a produção de alimentos. Aplicando soluções tecnológicas para aumentar a produtividade e desenvolver produtos e processos. Além da aplicação metodológica das normas de

segurança e qualidade dos processos físicos, químicos e biológicos, presentes na elaboração ou industrialização de alimentos e bebidas, conforme atribuições descritas pelo Catálogo Nacional de Cursos Técnicos (2014), no eixo Tecnológico de Produção Alimentícia que compreende tecnologias relacionadas ao beneficiamento e industrialização de alimentos e bebidas.

Área de Atuação

Indústrias e agroindústrias de alimentos e bebidas. Indústria de insumos para processos e produtos. Laboratórios de análises laboratoriais e controle de qualidade. Instituições e órgão de pesquisa e ensino. Consultorias. Órgãos de fiscalização higiênico-sanitárias. Serviços de proteção ao consumidor. Entrepósitos de armazenamento e beneficiamento. Serviços de alimentação. Profissional autônomo. Empreendimento próprio.

Curso Superior Bacharelado em Zootecnia

Modalidade: Presencial

Tipo: Bacharelado

Horário Integral

Duração: 5 anos

Quantidade de vagas/ano: 40.

Periodicidade da oferta:

Anual

Ato de Autorização Resolução CS nº 33, de 23/11/2018

O Bacharelado em Zootecnia visa formar profissionais aptos a exercer suas funções com competência científica e tecnológica, atuando de forma crítica, ética e eficiente no campo da produção animal para o progresso da comunidade, sempre levando em consideração fatores econômicos, sociais e ambientais.

Perfil do Profissional

O profissional utiliza os conhecimentos adquiridos e as evoluções científicas e tecnológicas, de forma ética e sustentável, nas atividades que envolvem a produção animal, contribuindo para o desenvolvimento da sociedade local.

Área de Atuação

O Zootecnista atua na administração de propriedades rurais tais como fazendas, granjas e haras; em empresas de projetos agropecuários; em agroindústrias (indústrias de rações, produtos biológicos e outros insumos para animais); em órgãos públicos como agente de desenvolvimento rural; em empresas e laboratórios de pesquisa científica e tecnológica. Também pode atuar de forma autônoma, em empresa própria ou prestando consultoria.

50 notebooks foram emprestados a estudantes do Campus Itapina

50 notebooks foram disponibilizados a estudantes para a realização das APNPs.

O Campus Itapina começou no mês de novembro (2020) a realizar o procedimento de empréstimo de notebooks a estudantes que não possuem computador em casa, para que possam melhor acomodar as Atividades Pedagógicas Não Presenciais - APNPs.

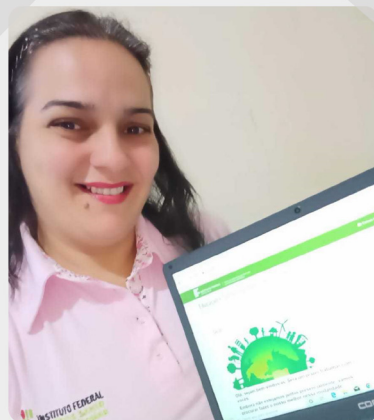
Ao todo, o Campus disponibilizou 50 unidades. De acordo com o Diretor Geral, professor Fabio Lyrio Santos, “muitos estudantes estavam enfrentando dificuldades por estarem realizando as APNPs por material impresso ou pelo celular”.

Para ter acesso aos notebooks é necessário que o estudante devidamente matriculado no Campus se inscreva no edital nº 12/2020. Para se inscrever, basta preencher o formulário disponível no site

do Campus. A primeira etapa já foi concluída e os no-



tebooks estão sendo emprestados, porém, como o edital tem fluxo contínuo, os interessados podem continuar se inscrevendo e serão atendidos na medida em que os notebooks estiverem novamente disponíveis. O procedimento



de empréstimo segue os trâmites e as orientações

da Portaria Normativa ITA nº 223, de 04/09/2020.

Além desse apoio com o empréstimo de notebooks, para que os estudantes do Campus possam desenvolver suas atividades acadêmicas eles estão sendo atendidos pelo Projeto Alunos Conectados, onde foi realizada a entrega de chips de pacote de dados para estudantes em condição de vulnerabilidade socioeconômica, e pelo Auxílio Emergencial de Inclusão Digital, destinado à aquisição de meios que promovam a inclusão digital e a realização das APNPs.

A entrega dos notebooks está sendo realizada nas dependências do Campus Itapina, mediante agendamento prévio com a

Coordenadoria Geral de Assistência à Comunidade - CGAC. Em virtude das dificuldades de locomoção de alguns estudantes, nesses casos o equipamento



SAIBA MAIS

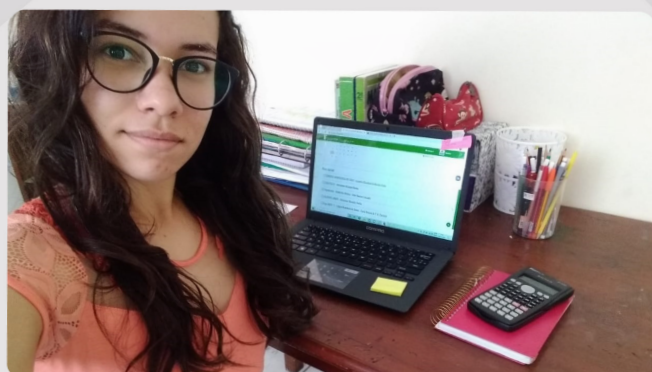
As informações sobre as formas de apoio do Campus Itapina para a realização das APNPs podem ser solicitadas por meio do e-mail: auxiliodigital.ita@ifes.edu.br

Para saber mais acesse: <https://itapina.ifes.edu.br/index.php/editais/17236-edital-n-12-2020-emprestimo-de-notebook>

está sendo levado em mãos pela equipe da Coordenadoria de Serviços Auxiliares e Transportes - CAT.

O empréstimo de notebooks é uma ação conjunta conduzida pela Coordenadoria de Apoio ao Ensino - CAE, pela Coordenadoria de Atendimento Multidisciplinar - CAM e pela Coordenadoria Geral de Ensino - CGEN, com o apoio de todas as Coordenadorias de Cursos, da Coordenadoria Geral de Assistência à Comunidade - CGAC, da Coordenadoria de Tecnologia da Informação - CTI, da

Coordenadoria de Patrimônio - CPM, da Coordenadoria Geral de Administração, Orçamento e Finanças - CGAO e da Coordenadoria de Serviços Auxiliares e Transportes - CAT, do Campus Itapina.





Relatório de atividades da Coordenadoria Geral de Assistência à Comunidade - ano de 2020.



Início do ano de 2020



Acompanhamento das reformas nas residências I e IV (internos e semi internos) e sala de estudos dos estudantes.



Gestão da semana de adaptação organização e participação no atendimento aos discentes e seus familiares.



Contato com empresas de transporte público para ajustes de horários e aumento no quantitativo de ônibus para evitar a superlotação



Abertura de processo para confecção do projeto contra incêndio e pânico das residências dos alunos internos. Projeto tramitando para aprovação no SIAT do CBMES.



Acompanhamento da reforma do refeitório.



Acompanhamento das reformas das salas administrativas:

- CIN;
- CAE;
- REC;
- NAPNE;
- CAM
- NEABI;
- CRA



Gestão da política de Assistência Estudantil para pagamentos dos auxílios alimentação, moradia e transporte.



Planejamento do Programa de Mestrado em Agroecologia



Gestão da política de Assistência Estudantil para pagamentos dos auxílios alimentação, moradia e transporte.



Gestão do contrato de prestação de serviços de combate e controle de insetos, roedores e pragas nas dependências do campus.



Operacionalização das APNPs no atendimento às demandas docentes e discentes.



Entrega de notebooks aos discentes com dificuldades de acompanhamento das APNPs.



Entrega de CHIP para conexão via internet aos discentes inscritos no programa de inclusão digital.



Atendimento presencial aos discentes finalistas quanto a utilização dos laboratórios e outras instalações (TCC).



Relatório de atividades da Coordenadoria de Registros Acadêmicos - ano de 2020

203 atendimentos



Recebimento e protocolo da solicitação da terceira etapa de matrícula dos cursos superiores. Divulgação do resultado no sistema acadêmico

500 atendimentos



Abertura do período letivo 2020/1 (criação dos diários dos componentes Curriculares ofertados no período com os respectivos professores e horário)

376 atendimentos



Atendimento de matrícula para os alunos ingressantes e inclusão dos dados dos ingressantes no sistema acadêmico.

376 atendimentos



Criação dos ciclos e inclusão dos alunos ingressantes no sistema

Todos estudantes



Preenchimento dos dados no sistema Educacenso

Todos estudantes



Preenchimento dos dados na Plataforma Nilo Peçanha

Todos estudantes dos cursos superiores



Preenchimento dos dados no sistema Censup

17 atendimentos



Emissão de Certidão de tempo escolar para ex-alunos que estão pleiteando o benefício da aposentadoria junto ao INSS ou Justiça Federal

58 atendimentos



Emissão de Atestado de Matrícula para alunos devidamente matriculados dos cursos Técnicos e Superiores

33 atendimentos



Emissão de Histórico Parcial para alunos e ex-alunos dos cursos Técnicos e Superiores

53 atendimentos



Emissão de Histórico Escolar de conclusão de curso (formandos e ex-alunos) dos cursos Técnicos, Superiores e Ensino Médio (concomitante)

04 atendimentos



Solicitação e lançamento no sistema acadêmico do Aproveitamento dos Componentes Curriculares deferidos

12 atendimentos



Emissão de Certificado de Conclusão de Curso dos formandos e ex-alunos

05 atendimentos



Emissão de Nada Consta para docentes

04 atendimentos



Solicitação e lançamento no sistema acadêmico do Aproveitamento dos Componentes Curriculares deferidos

130 atendimentos



Confecção e Lançamento no sistema acadêmico dos diplomas dos formandos e ex-alunos

21 atendimentos



Confecção da Certidão, Termo de Colação de grau e Histórico Escolar

01 atendimento



Solicitação de Reintegração de Matrícula

241 atendimentos



Pedidos e processamento de 3ª etapa de matrícula

84 atendimentos



Trancamentos realizados nos períodos letivos 2020/1

158 atendimentos



Cancelamento de componente curricular 2020/1

03 atendimentos



Guarda Religiosa

07 atendimentos



Lançamento dos aproveitamentos dos componentes curriculares deferidos; Inclusão do aluno nos diários de acordo com a solicitação de componente

01 atendimentos



Atendimento de solicitação de mudança de Curso

04 atendimentos



Atendimento de solicitação de mudança de Campus

10 atendimentos



Emissão de documentação para transferência externa

13 atendimentos



Solicitação de Reabertura de Matrícula

538 atendimentos



Fechamento do período letivo 2020/1 dos Cursos Superiores e Técnico Subsequente

13 atendimentos



Trancamentos realizados nos períodos letivos 2020/2



NEABI – NÚCLEO DE ESTUDOS AFRO BRASILEIROS E INDÍGENAS

Objetivos:

Potencializar a relação entre a Instituição de Ensino e a comunidade escolar, em tempos de distanciamento social provocado pela pandemia de Covid-19, por meio do uso de ferramentas tecnológicas, para discussões e importantes diálogos.

Metodologia

Num momento tão singular de pandemia e pandemônios temos que conversar um pouco, ouvir muito, dialogar, trocar ideias, experiên-

Permitir, em tempo real, a comunicação entre os participantes das lives, promovidas pelo Neabi do Ifes Campus Itapina, de modo a otimizar tempos e espaços de discussão e construção coletiva sobre cenários vividos e almejados em nosso país e no mundo.

cias e vivências, para superar as dificuldades encontradas no dia a dia que causam impacto no cotidiano das pessoas, no emocional e na saú-

Possibilitar a veiculação de conteúdos variados, mensagens de otimismo e empatia aos usuários das ferramentas tecnológicas que permitem a divulgação e efetivação de lives do Neabi.

de mental. Assim, pensamos em elaborar momentos de interação e aprendizagem para o enfrentamento do novo desafio que nos assola.

1ª LIVE Tema – Mercado de trabalho em tempos de COVID-19: diagnósticos e reflexões.

Palestrante - Professor José Cláudio Valbuza.

2ª LIVE tema – Cuidando da saúde mental em tempos de pandemia.

Palestrante - Psicóloga Marianna Fontes Leal.

3ª LIVE tema – Movimentos Negros: Brasil e Estados Unidos.

Palestrante - Professor Rodrigo da Silva Goularte.

4ª LIVE tema – Mulheres e pandemia: o que temos a dizer.

Palestrantes - Professoras Dayane Santos e Raquelli Natale.

Participação das alunas - Letícia Peter Lyrio e Amanda da Silva Corona.

5ª LIVE tema – Fundamentos e tradições da Capoeira na sociedade.

Palestrante - Professor de Capoeira Miguel Carlos Lima.

6ª LIVE tema – A representatividade negra nas mídias digitais.

Palestrante - Afroencer Ana Caroline Inácio.

Resultados obtidos:

A pandemia trouxe para a sociedade, de algum modo e de forma geral, a ciência de que precisamos estar mais coesos, fortalecidos e nos abrir para visibilizar uma pluralidade de vozes e caminhos, numa busca pelo direito à diferença e para uma abertura rumo à alteridade e empatia. A vida não está como antes. Tivemos de aprender e continuamos tendo que aprender a viver um pouco mais distantes das pessoas, respeitando alguns limites e entendendo toda essa complexidade, no trato das relações sociais, como um processo intenso e necessário.

Buscar sempre nos ressignificar, percebendo a importância que temos no tecido social, produzindo bastante, ajudando ao outro e a nós mesmos, a cada dia, sem polarização e nostalgia, é uma demanda que se apresenta de maneira urgente. Precisamos levantar, sair da inércia e ir atrás do que acreditamos ser o melhor, construindo um novo caminhar e não desistindo, indo adiante, juntando nossas forças com as dos outros e construindo possibilidades para uma realidade desejada.

Projeto de extensão

Grupo de estudos NEABI – 26/11/2020

Tema: Literatura Infanto-Juvenil e o fortalecimento da Identidade Negra

Grupo de estudos NEABI – 17/12/2020

Tema: Diálogos Formativos: experiências de ensino aprendizagem na Educação Indígena e suas pluralidades.

Outras ações do Neabi

Realizamos atendimento aos estudantes e acompanhamos o acesso, a permanência e o êxito dos alunos cotistas e não cotistas auto-declarados pretos, pardos e indígenas (PPI), através dos meios de comunicação (WhatsApp, telefone celular, webmail) com o intuito de fortalecer o vínculo com o NEABI e o Campus Itapina, orientando nas questões de ensino, incentivando e motivando a superar os obstáculos do dia-a-dia. Realizamos também o acompanhamento ao aluno do Programa Bolsa Permanência (Indígena) com o objetivo de promover apoio a este estudante, contribuindo para seu processo de formação no Campus Itapina, acompanhando sua assiduidade e o processo de ensino aprendizagem.

E esta foi a proposta do Neabi do Ifes Campus Itapina, de promover o bem comum com a ação colaborativa de cada um. Este nosso estímulo de renovar nos-

as propostas e ações, em meio à pandemia, foi bem aceito pelos ouvintes, pois demonstramos que podemos estar distantes fisicamente, mas nos fazer bem

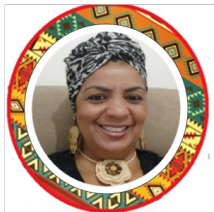
próximos para acolher, ouvir e amar, porque o amor é um ato revolucionário. Por isso, precisamos amar e ter esperança em dias melhores.

As LIVES e atividades desenvolvidas pelo NEABI do Campus Itapina ganham voz e força por si mesmas, pois foi um trabalho planejado coletivamente. Deixamos para cada uma das pessoas que colaboraram e colaboram com esse Núcleo o nosso abraço carinhoso e a esperança na construção de uma sociedade com mais justiça social e antirracista e por tempos mais igualitários, mais felizes e saudáveis. Sigamos juntos!

“ A mudança não virá se esperarmos por outra pessoa ou outros tempos. Nós somos aqueles por quem estávamos esperando. Nós somos a mudança que procuramos”.

- Abdias Nascimento

NEABI – NÚCLEO DE ESTUDOS AFRO – BRASILEIROS E INDÍGENAS



Coordenadora Geral
Elisângela Madeira Coelho



Coordenadora Adjunta
Karla Percília da Silva Fortes



Secretária
Marlucci Lara Simonassi Monteiro

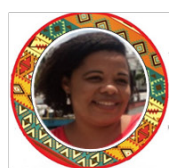
Membros do Colegiado



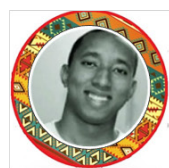
Andressa



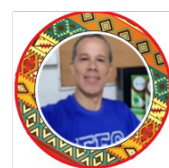
Anderson



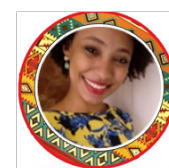
Rany



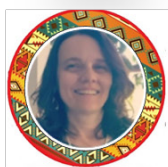
Carlos



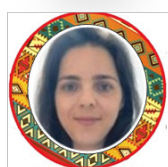
José Alves



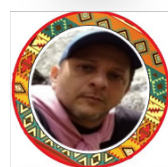
Gabrielly



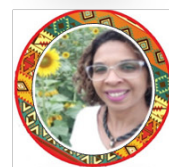
Kátia



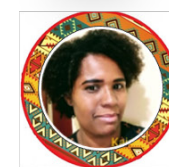
Raquelli



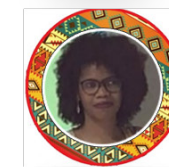
Rosinei



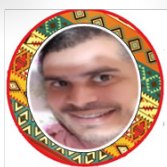
Dayane



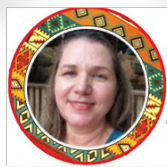
Carla



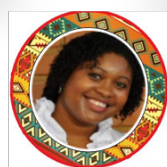
Luciana



Daniel



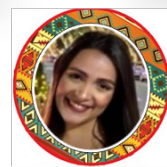
Marleide



Fabíola



Ana Paola

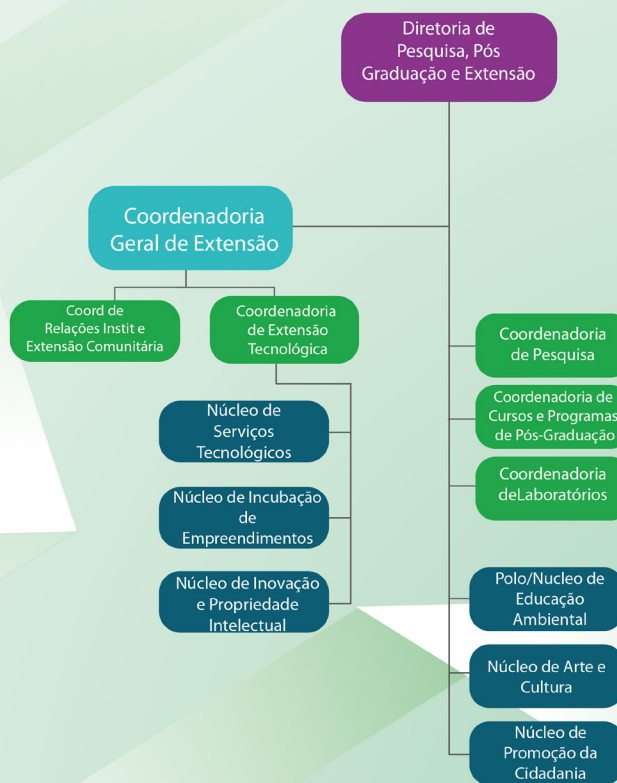


Nathalia

7

DIRETORIA DE PESQUISA, EXTENSÃO E PÓS-GRADUAÇÃO

Organograma - Diretoria de Pesquisa, Pós Graduação e Extensão



A Diretoria de Pesquisa, Pós-graduação e Extensão - DPPGE do Ifes Campus Itapina é o órgão de planejamento, execução e avaliação das ações de pós-graduação bem como de pesquisa, inovação e extensão desenvolvidas no âmbito do Campus.

Definição do tema prioritário do Campus Itapina no planejamento estratégico em pesquisa do Ifes: **“Agrotecnologias e Educação”**



» DPPGE PRINCIPAIS RESULTADOS 2020

» Panorama geral: Projetos e bolsistas

31 31 projetos foram iniciados

» Aprovação de Bolsas (88):

\$

Recursos externos captados:

R\$ 416.551,00

14 14 bolsistas - IFES

17 17 bolsistas FAPES

03 03 bolsistas pesquisa – Fapes/Seag

10 10 bolsistas - CNPq

01 01 bolsista DCR (Desenvolvimento Científico e Tecnológico Regional)

20 20 bolsistas PIC Jr – Fapes

03 03 bolsistas DTI (Desenvolvimento Tecnológico e Industrial)

04 04 bolsistas tutores – Fapes

08 08 estudantes voluntários

04 4 bolsistas monitores – Fapes

04 04 propostas habilitadas PIC Jr 2020

Implantação de área de pesquisa em Café para projetos em parceria com a Embrapa Rondônia:

Avaliação do desenvolvimento e produtividade de clones de *Coffea canephora* no norte do Espírito Santo.



Coordenadoria Geral de Extensão

A Coordenadoria Geral de Extensão - CEX do Ifes Campus Itapina está vinculada à Diretoria de Pesquisa, Pós-Graduação e Extensão e realiza a gestão de ações de extensão no âmbito do Campus.

Ações de Extensão

9 Registradas: 2 Projetos; 3 Programas; 4 Eventos;

8 Programas e Projetos submetidos ao Edital de Bolsas (Proex)

5 Programas e Projetos contemplados – 5 bolsistas de Graduação e 3 de ensino técnico



Planejamento

Levantamento e planejamento de cursos de extensão para execução em 2021.



Cooperação

Participação no grupo de Trabalho para elaboração de normativa institucional de curricularização da Extensão no Ifes (Res.CNE 07/2018);



Apoio

Orientação aos coordenadores de curso sobre a revisão dos PPCs para curricularização da Extensão.



Cooperação

Participação da Comissão Mista Extensão/Ensino responsável pela conclusão dos trabalhos de elaboração da minuta da Integração Curricular da Extensão na Graduação;



Extensão

Participação no comitê do Programa de Apoio à Extensão.



Recursos

Projetos para captação de recursos, Termos de Convênio e Acordos de Cooperação com parceiros externos (Seag, Emendas Parlamentares e outros)

XI Seminário Municipal de Ciência, Tecnologia e Inovação de Colatina



Seminário Municipal
de Ciência, Tecnologia e Inovação
XI Edição

Evento Online. Mais de 1300 visualizações

Coordenadoria Geral de Pesquisa

A Coordenadoria de Pesquisa - CPQ do Ifes Campus Itapina é o órgão de planejamento, execução e avaliação das ações de pesquisa desenvolvidas no âmbito do Campus.

Análise de 227 amostras de solo pelo Laboratório de Solos; Mais de 300 análises realizadas

Publicação do Regulamento de Uso dos Laboratórios (Portaria DG 179/2020)

Atendimento a servidores e alunos de graduação para execução de experimentos em projetos de pesquisa e de TCC em laboratórios e áreas de campo.

Captação de recursos externos para Manutenção Emergencial de Equipamentos de Laboratórios

Apoio às atividades de pesquisa do Minter (UFRRJ) e Dinter (UENF)

Laboratório de solos renova cadastro na Polícia Federal

Atualização e migração de dados para nova plataforma oficial e Renovação dos documentos junto à Polícia Federal para compra, utilização e a armazenagem de produtos controlados



Participação na Jornada de Integração do Ifes



Evento Online

Apresentação de trabalhos de Pesquisa, Extensão e Ensino de todo o Ifes
 Participação de vários servidores do campus Itapina como mediadores, debatedores e apresentadores de sessões.

Coordenadoria de Cursos e Programas de Pós-graduação - CPG

A Coordenadoria de Cursos e Programas de Pós-graduação - CPG do Ifes Campus Itapina é responsável pela organização e suporte técnico-administrativo e didático-pedagógico dos programas de Pós-graduação, bem como pelas matrículas e quaisquer atividades de controle acadêmico no âmbito do Campus.

Pós-graduação lato sensu em Práticas Pedagógicas – Cefor.

1º turma - 20 alunos

Participação de docentes do Ifes Campus Itapina como mediadores e orientadores.

2º turma (2021)

53 inscritos no processo seletivo para 40 vagas



Levantamento para criação e oferta de cursos de pós-graduação em rede



Planejamento do Programa de Mestrado em Agroecologia



Levantamento para criação e oferta cursos de pós-graduação em rede



Planejamento do Programa de Mestrado em Rede em Propriedade Intelectual e Transferência de Tecnologia para Inovação (ProfNIT)



Planejamento do primeiro projeto de Pós-Doutorado a ser realizado no campus Itapina



Construção do grupo de trabalho para implantação do Programa de Mestrado em rede Colatina/Itapina



Programa de Desenvolvimento Científico e Tecnológico Regional (PDCTR) - FAPES/CNPq.

Coordenadoria de Relações Institucionais e Extensão Comunitária

A Coordenadoria de Relações Institucionais e Extensão Comunitária - REC do Ifes Campus Itapina é um setor vinculado à Diretoria de Pesquisa, Pós-graduação e Extensão - DPPGE, responsável pelo gerenciamento, administração e organização dos estágios realizados pelos alunos devidamente matriculados no Campus Itapina.



**Curso de
Pedagogia Reconhecido
pelo Mec**

Acesse em: itapina.ifes.edu.br



REC em números

95

Elaboração de 95 termos de compromisso de estágio obrigatório e carta de encaminhamento para os alunos dos cursos superiores.

95

95 questionários aplicados aos estagiários dos cursos superiores, para conhecer as situações dos estágios no período de quarentena em função da situação de excepcionalidade da pandemia do novo coronavírus (Covid-19)

47

47 declarações de orientação de estágio aos discentes

32

32 declarações de orientação de estágio aos docentes

95

Elaboração de 95 termos de compromisso de estágio obrigatório e carta de encaminhamento para os alunos dos cursos superiores.



Outras ações da REC



Organização do processo seletivo de vagas de estágios não obrigatórios



Divulgação regular de vagas de estágio e emprego



Elaboração de orientações gerais sobre o estágio supervisionado dos novos cursos: Técnico em alimentos e Superior em Zootecnia



Gestão dos seguros contra acidentes pessoais (estagiários)



Execução do Programa "Ifes Campus Itapina - Portas Abertas", com aprovação de 1 bolsista de graduação - Paex



Incubadora



Orientações sobre propriedade intelectual e inovação no âmbito do campus



Realização e conclusão do processo de Incubação da empresa InovaFiltros



Revisão do cadastro do Programa Local do Núcleo Incubador (Edital Paex)



Acompanhamento, apoio e mentoria a 3 projetos classificados no Edital Centelha da Inovação (Fapes)



Seleção de novo bolsista Paex e 5 novos voluntários, todos alunos de graduação

Núcleo de Arte e Cultura - Nac:

Participação nas articulações em rede dos NACs:

FestLuau online

Inscrição de dois projetos no edital de emendas parlamentares do Deputado Filipe Rigoni

Participação da escrita do edital e avaliação dos candidatos da I Galeria virtual da Jornada de Integração do Ifes

Núcleo de Educação Ambiental e Agroecologia - Neaa:

Programa de Extensão cadastrado (2 bolsistas Paex)

Atividades e projetos (pesquisa, extensão e ensino)

Projeto Núcleo de Estudos em Agroecologia e Produção Orgânica (CNPq)

Projeto integrado: Ifes campi Itapina, Colatina e Centro-Serrano

Funcionamento da Comunidade que Sustenta a Agricultura – CSA

Atendimento de aproximadamente 500 pessoas

Projeto Sala verde “Águas do Rio Doce”

Chancela do Ministério do Meio Ambiente (MMA)

Projeto Manejo e Reflorestamento nas margens do Rio São João Grande Plantio de 250 mudas

Mais uma etapa do projeto de reflorestamento das margens do Rio São João Grande é realizada no Campus Itapina

[Imagem](#)

Publicado: Quarta, 04 de Novembro de 2020, 11h48 | Última atualização em Quarta, 04 de Novembro de 2020, 12h05

[Twitter](#) [Facebook](#) [Curtir](#) 31



Projeto Ação Solidária é um Prato Cheio

Parceria com a Cáritas Diocesana de Colatina e Agricultores familiares

135 famílias atendidas com cestas básicas de alimentação orgânica.



8

*Utilidade pública***Lista telefônica - Ifes Campus Itapina**

Itapina	DDD 27
Telefone Geral	3723-1200
Área Administrativa Coordenadorias	
Gabinete da Diretoria-Geral	3723-1226
Coordenadoria de Cadastro e Benefícios de Pessoas	3723-1201
Coordenadoria de Comunicação Social e Eventos	3723-1216
Coordenadoria de Contabilidade e Controle	3723-1223
Coordenadoria de Engenharia e Manutenção	3723-1229
Coordenadoria de Execução Orçamentária e Financeira	3723-1203
Coordenadoria de Gestão de Contratos	3723-1223
Coordenadoria de Licitações e Compras	3723-1234
Coordenadoria de Materiais e Suprimentos	3723-1281
Coordenadoria de Tecnologia da Informação	3723-1295
Coordenadoria de Pagamento de Pessoas	3723-1201
Coordenadoria de Patrimônio	3723-1227
Coordenadoria de Protocolo e Arquivos	3723-1206
Coordenadoria de Serviços Auxiliares e Transportes	3723-1297
Coordenadoria de Seleção e Desenvolvimento de Pessoas	3723-1201
Coordenadorias Gerais	
Coordenadoria Geral de Administração, Orçamento e Finanças	3723-1224
Coordenadoria Geral de Gestão do Campo	3723-1205
Coordenadoria Geral de Gestão de Pessoas	3723-1201
Coordenadoria Geral de Assistência a Comunidade	3723-1261
Coordenadoria Geral de Ensino	3723-1266
Coordenadoria Geral de Extensão	3723-1292
Área de ensino Coordenadorias	
Coordenadoria Ambulatorial	3723-1240
Coordenadoria de Alimentação e Nutrição	3723-1279
Coordenadoria de Apoio ao Ensino	3723-1236
Coordenadoria de Atendimento Multidisciplinar – Assistente Social	3723-1209
Coordenadoria de Atendimento Multidisciplinar – Psicóloga	3723-1277

Coordenadoria de Biblioteca	3723-1239
Coordenadoria de Curso de Bacharelado em Agronomia	3723-1259
Coordenadoria de Curso de Bacharelado em Zootecnia	3723-1259
Coordenadoria de Curso de Licenciatura em Ciências Agrícolas	3723-1259
Coordenadoria de Curso de Licenciatura em Pedagogia	3723-1259
Coordenadoria de Curso Técnico em Agropecuária	3723-1231
Coordenadoria de Curso Técnico em Alimentos	3723-1231
Coordenadoria de Curso Técnico em Zootecnia	3723-1231
Coordenadoria de Gestão Pedagógica	3723-1221
Coordenadoria de Internato	3723-1233
Coordenadoria de Núcleo Comum	3723-1231
Coordenadoria de Recursos Didáticos	3723-1236
Coordenadoria de Registros Acadêmicos	3723-1244
Área de Pesquisa, Pós-Graduação e Extensão Coordenadorias	
Coordenadoria de Cursos e Programas de Pós-Graduação	3723-1292
Coordenadoria de Pesquisa	3723-1292
Coordenadoria de Relações Institucionais e Extensão Comunitária	3723-1243
Núcleo Incubador	3723-1235
Diretorias	
Diretor Geral	3723-1202
Diretoria de Administração e Planejamento	3723-1204
Diretoria de Ensino	3723-1242
Diretoria de Pesquisa, Pós-Graduação e Extensão	3723-1276
Laboratórios	
Alevinagem	3723-1263
Biologia	3723-1290
Entomologia	3723-1265
Física	3723-1217
Fitotecnia	3723-1262
Química	3723-1264
Solos e Plantas - Análises	3723-1288
Setores de educação/Produção	
Agroindústria - Laticínio	3723-1248
Agricultura I - Horticultura	3723-1255
Aquicultura	3723-1237
Setor de Agronomia	3723-1225
Setor de Veterinária	3723-1225
Zootecnia I - Animais de Pequeno Porte - Avicultura	3723-1256

Zootecnia II – Animais de Médio Porte – Suinocultura	3723-1278
Zootecnia III – Animais de Grande Porte – Bovinocultura	3723-1284
Outros	
Consultório Odontológico	3723-1250
Núcleo de Apoio as Pessoas com Necessidades Específicas	3723-1238
Portaria	3723-1273
Posto de Vendas	3723-1274

Lista de e-mails - Ifes Campus Itapina

Setor	E-mail do setor	SIGLA
Diretoria Geral	gabinete.itapina@ifes.edu.br	DG
Gabinete do Diretor Geral	gabinete.itapina@ifes.edu.br	GABDG
Diretoria de Administração e Planejamento	dap.itapina@ifes.edu.br	DIAPL
Diretoria de Pesquisa, Pós-Graduação e Extensão	dppge.itapina@ifes.edu.br	DPPGE
Diretoria de Ensino	diren.itapina@ifes.edu.br	DIREN
Coordenadoria de Registros Acadêmicos	cra.ita@ifes.edu.br	CRA
Núcleo de Estudos Afro Brasileiros e Indígenas	neabi.itapina@ifes.edu.br	NEABI
Núcleo de Atendimento às Pessoas com Necessidades Específicas	napne.ita@ifes.edu.br	NAPNE
Coordenadoria Geral de Ensino	cgen.itapina@ifes.edu.br	CGEN
Coordenadoria Geral de Assistência a Comunidade	cgae.itapina@ifes.edu.br	CGAC
Coordenadoria de Gestão Pedagógica	ngp.itapina@ifes.edu.br	CGP
Coordenadoria de Biblioteca	biblioteca.ita@ifes.edu.br	CBI
Coordenadoria de Apoio ao Ensino	cae.itapina@ifes.edu.br	CAE
Coordenadoria de Atendimento Multidisciplinar	cam.ita@ifes.edu.br	CAM
Coordenadoria Geral de Administração Orçamento e Finanças	cgaf.itapina@ifes.edu.br	CGAO
Coordenadoria de Gestão de Contratos	contratos.it@ifes.edu.br	CGC
Coordenadoria de Protocolo e Arquivos	cpr.itapina@ifes.edu.br	CPR
Coordenadoria de Gestão de Licitações e Compras	compras.itapina@ifes.edu.br	CLC
Coordenadoria de Materiais e Suprimentos	almoxarifado.itapina@ifes.edu.br	CA
Coordenadoria de Patrimônio	patrimonio.itapina@ifes.edu.br	CPM
Coordenadoria de Execução Orçamentária e Financeira	ceof.itapina@ifes.edu.br	CEF
Coordenadoria de Serviços Auxiliares e Transportes	transporte.itapina@ifes.edu.br	CSAT
Coordenadoria de Engenharia e Manutenção		CEM
Coordenadoria de Relações Institucionais e Extensão Comunitária	rec.itapina@ifes.edu.br	REC
Coordenadoria Geral de Extensão	extensao.itapina@ifes.edu.br	CEX
Núcleo de Educação Ambiental e Agroecologia	neaa.itapina@ifes.edu.br	NEAA
Núcleo de Arte e Cultura	nac.ita@ifes.edu.br	NAC
Coordenadoria de Laboratórios	laboratorios.itapina@ifes.edu.br	
Coordenadoria de Pesquisa	pesquisa.itapina@ifes.edu.br	
Coordenadoria de Cursos e Programas de Pós-Graduação	pos.itapina@ifes.edu.br	CCPPG

Coordenadoria de Extensão Tecnológica	Coordenadoria inativa	
Coordenadoria de Comunicação Social e Eventos	ccse.itapina@ifes.edu.br	CCSE
Coordenadoria de Tecnologia da Informação	cti.itapina@ifes.edu.br	CTI
Coordenadoria de Curso de Bacharelado em Agronomia	agronomia.itapina@ifes.edu.br	CBA
Coordenadoria de Curso de Bacharelado em Zootecnia	zootecnia.itapina@ifes.edu.br	
Coordenadoria de Planejamento Acadêmico		
Coordenadoria de Curso de Licenciatura em Pedagogia	pedagogia.itapina@ifes.edu.br	PED
Coordenadoria de Curso de Licenciatura em Ciências Agrícolas	lica.itapina@ifes.edu.br	LICA
Coordenadoria de Curso Técnico em Agropecuária	agropecuaria.itapina@ifes.edu.br	AGP
Coordenadoria de Curso Técnico em Zootecnia	zooi.itapina@ifes.edu.br	ZOOI
Coordenadoria de Curso Técnico em Alimentos	alimentos.itapina@ifes.edu.br	ALMI
Coordenadoria Geral de Gestão de Pessoas	cggp.ita@ifes.edu.br	CGGP
Coordenadoria de Seleção e Desenvolvimento de Pessoas	cggp.ita@ifes.edu.br	CSP
Coordenadoria de Cadastro e Benefícios de Pessoas	cggp.ita@ifes.edu.br	CCB
Coordenadoria de Pagamento de Pessoas	cggp.ita@ifes.edu.br	CPG

Itapina
lfes

65

ANOS

